

कृषि विकास फार्म सुन्दरपुर  
“उन्नत बीउको प्रयोग गरौं उत्पादन बढाऔं”



२०८१/८२

## बार्षिक कार्यक्रम तथा प्रगती पुस्तिका

कृषि तथा पशुपन्छी विकास मन्त्रालय

कृषि विभाग

बाली विकास तथा कृषि जैविक विविधत संरक्षण केन्द्र

कृषि विकास फार्म

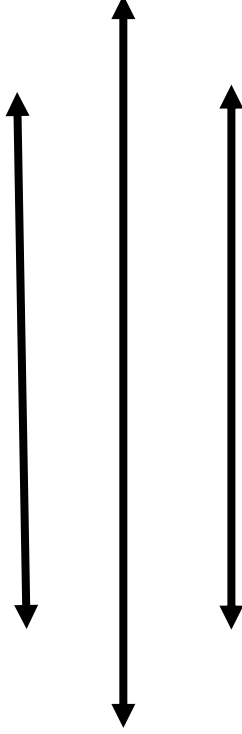
सुन्दरपुर कंचनपुर



कृषि विकास फार्म सुन्दरपुर  
“उन्नत बीउको प्रयोग गरौ उत्पादन बढाऔ”



# बार्षिक कार्यक्रम तथा प्रगती पुस्तिका २०८१/८२



कृषि तथा पशुपन्छी विकास मन्त्रालय  
कृषि विभाग  
बाली विकास तथा कृषि जैविक विविधत संरक्षण केन्द्र  
कृषि विकास फार्म  
सुन्दरपुर कंचनपुर



## दुइ शब्द

गुणस्तरीय बीउ प्रयोग गरेकमा मात्र पनि १६-२० प्रतिशत उत्पादनमा बृद्धी हुन सक्ने तथ्य अनसन्धान बाट प्रमाणित भइसकेको छ। यह तथ्यलाई हृदयंगम गर्दै नेपाल सरकारले कृषि विकासको थालनी देखनै सरल र सहज रूपमा गुणस्तरीय बीउ उपलब्ध गराउन यथासक्य प्रयासहरू गर्दै आइरहेको छ । यसका सगै बीउ उत्पादन गर्नका लागि कृषक समुह सहकारी तथा निजी फार्महरू लाई बीउ उत्पादनको लागि अनुदानमा श्रोत बीउ उपलब्ध गराउने, प्रशोधन तथा बजारीकरणमा सहयोग गर्दै आएको छ । यस कृषि विकास फार्म सुन्दरपुर कञ्चनपुरको स्थापना भए देखी फार्मको कार्य प्रकृति अनुसार यस फार्मको परिसरमा १३ हेक्टरमा धान गहुको श्रोत बीउ उत्पादन गरि उक्त बीउ सुदुरपश्चिम कर्णाली र लुम्बीनी प्रदेशमा बीउ उत्पादन गर्ने विभिन्न बीउ उत्पादकहरू लाई उपलब्ध गराउदै आएको छ, जस बाट बीउ उत्पादन कार्यमा सेवा टेवा पुगनुका साथै बीउ बिक्र बाट फार्मले आ.व. २०८१/८२ मा बीउ तथा बीउ उत्पादन गर्दा निस्केका उपउत्पादनहरू बिक्री गरि रु ६१,२८,९१७.३७ राजश्व संकलन गर्न सफल भएको छ। साथ रैथाने एवम् स्थानिय बालीहरू लाई संरक्षण तथा सम्बर्द्धन गर्नका लागि फार्म परिसरमा जैविक विविधता ब्लक स्थापना गरेर कृषि जैविक विविधता संरक्षण गरि रहेको छ । गुणस्तरिय बीउ उत्पादन त्यसैमा चुनौतीपूर्ण रहको छ। सही समयमा सही जातको उन्नत बीउ कृषकलाई अझै पनि प्रयास मात्रामा पुग्न सकेको अवस्था छैन, बीउ विजन लाई सरकारी तवर बाट थप व्यवस्थीत र प्रभावकारी बनाउन बीउ विजन वासलातको प्रभावकारी कार्यान्वयन गर्न सकेमा खास गरि यस फार्म बाट सुदुरपश्चिम प्रदेश र लुम्बीनी प्रदेशको लागि आवश्यक पर्ने श्रोत बीउ उपलब्ध गराई बीउको क्षेत्रमा राष्ट्रले अंगिकार गरेको नितिअनुसार उन्नत बीउको उत्पादन,बजारीकरण र प्रयोगको अभिवृद्धी गर्नु हो ।

बीउ उत्पादन तथा व्यवस्थापन गर्नमा हरेक बीउ उत्पादक तथा संस्थाहरूको महत्वपूर्ण भुमिका रहेको हुन्छ। गुणस्तरिय बीउ उत्पादन गरि कृषि पेशा लाई थप व्यवस्थीत बनाउन आफ्नो व्यवसायिक धर्मको पालना गरि इमान्दारीता पुर्वक अगाडी बढेमा पक्कै पनि गुणस्तरिय बीउ उपलब्ध हुनेछ । अन्त्यमा यो पुस्तिका तयार गर्न सहयोग गर्नु हुने यस फार्मका सम्पूर्ण प्राविधिक तथा प्रशासनिक कर्मचारीहरू लाई पनि विशेष धन्यवाद दिन चाहन्छु । साथै प्रत्यक्ष र अप्रतक्ष्य रूपमा सहयोग पुयाउनु हुने विभिन्न कार्यालयहरू एवं बीउ उत्पादक संघ संस्था तथा महानुभावहरूमा हार्दिक कृतज्ञता व्यक्त गर्दै धन्यवाद दिन चाहन्छु ।

बासुदेव भट्टराई  
निमित्त कार्यालय प्रमुख



## बिषय सूची

१. परिचय.....	१
१.१ भौगोलिक अवस्थिति	२
१.२ हावापानी: तापक्रम र वर्षा	२
१.३ मुख्य काम कर्तव्य र अधिकार.....	२
१.४ प्रदान गरीरहेको सेवा.....	३
२. नागरिक वडापत्र.....	४
३. फार्मको संगठन तालिका.....	५
३.१. फार्मको जनशक्ती विवरण	६
३.२. हाल कार्यरत कर्मचारीहरूको विवरण	६
३.३. दैनिक ज्यालादारीका कर्मचारी/ कामदारहरू	७
३.४. स्थापना कालदेखी हालसम्मका कार्यालय प्रमुखहरूको विवरण	७
४. आ व २०८१/८२ को लक्ष्य तथा प्रगती.....	८
४.१.आ व २०८१/८२ को वार्षिक विवरणात्मक प्रगति	१४
५. आ व २०८२/८३ को वार्षिक स्वीकृत कार्यक्रम र बजेट.....	१५
६. आ व २०८१/८२ को फार्मको आर्थिक विवरण.....	२०
६.१. आ व २०८१/८२ मा कृषि विकास फार्मको खर्च र निकास	२०
६.२. पूजीगत खर्च शिर्षक अन्तरगतको निकास र खर्च	२०
६.३. आ व २०८१/८२ को चालु खर्च अन्तरगत खर्च निकास रकम	२२
६.४. बेरुजु सम्बन्धि विवरण	२९
७. आ व २०८१/८२ मा कृषि विकास फार्ममा भएका खर्च भएर नजाने जिन्सी विवरण.....	३०
८. आ व २०८१/८२ मा फार्ममा प्राप्त भएको राजस्व विवरण.....	३३
८.१. आ व २०८१/८२ मा फार्मबाट भएको बीउ विक्रिको विवरण	३४
९. कार्यक्रम संचालनमा देखापरेका समस्याहरू.....	४२
१०. केहि प्राविधिक जानकारीहरू	४२
१०.१. शून्य बजेट (Zero Budget) प्राकृतिक खेती प्रणाली	४२
१०.२. ढैचाँ खेती	४५
१०.३. धान बाली बीउ उत्पादन कार्यतालीका	४८



- १०.४. बीउ उत्पादनमा झारपात व्यवस्थापन किन ? ५०
११. आ व २०८१/८२ का कार्यक्रमहरूका केही झलकहरू..... ५२

### तालिका सूची

तालिका १ कृषि विकास फार्म सुन्दरपुर कञ्चनपुर बाट आ.व. २०८१/२०८२ मा बीउ तथा कृषि उपज बाट राजश्व संकलन भएको राजश्वको समस्तीगत विवरण .....	३३
तालिका २ आ.व. २०८१/८२ मा गहुँ बीउ वितरण सम्बन्धी विवरण.....	३४
तालिका ३ आ व २०८१/८२ मा धान बीउबिक्री सम्बन्धी विवरण .....	३७
तालिका ४ आ व २०८१/८२ मा बिक्रि वितरण भएको मसुरो बीउको विवरण.....	४०
तालिका ५ आ व २०८१/८२ मा बिक्रि वितरण भएको तोरी बीउको विवरण .....	४०
तालिका ६ आ व २०८१/८२ मा बिक्रि वितरण भएको मकै बीउको विवरण.....	४१



## १. परिचय

कृषि उत्पादन बढाउनका लागि प्रमुख तत्वहरू असल बीउ एक महत्वपूर्ण कडीको रूपमा रहेको छ । यस सँगै सिंचाई, मलखाद, उन्नत प्रविधि, यातायात विद्युत र प्राविधिक ज्ञान सिपको पनि अपरिहार्यता हुन जान्छ, यसको फलस्वरूप कृषि विकासका लागि संस्थागत प्रयास वि.स. १९७८ मा कृषि अड्डाको स्थापना पछि भएको पाइन्छ यसरी देशमा आउने राजनैतिक परिवर्तन सँगै कृषिको योजना वृद्धि विकासका लागि सयम सापेक्ष रूपमा कृषि विकासका लागि विभिन्न प्रयासहरू भएको पाइन्छ । कृषि पायलट फार्मको स्थापना सिंचाई मन्त्रालय अन्तर्गत २०३७ सालमा स्थापना गरिएकोमा फार्मको कुल २४ हेक्टर क्षेत्रफल उक्त आयोजनाको नाममा फिल्ड बुक कायम रहेकोमा तत्कालीन कृषि पायलट प्रोजेक्टको अवधारण अनुरूप साविक सुडा गा.वि.स वार्ड ४ को बन्दरपुर कटान क्षेत्रमा अवस्थित महाकाली सिंचाई परियोजनाको कृषि पायलट फार्म सुन्दरपुर तत्कालिन श्री ५ को सरकार म.प.को मिति २०५१।४।३ को निर्णय अनुसार सिंचाई विभाग अन्तर्गत रहेको कृषि पाइलट फार्म सुन्दरपुर कृषि तथा सहकारी मन्त्रालय अर्तगत कृषि विभाग लाइ हस्तान्तरण गर्ने निर्णय भएकोमा यस सिलिसिलामा कृषि विभाग ने तत्कालीन जिल्ला कृषि विकास कार्यालय कञ्चनपुरका प्रमुख देवराज भट्ट लाइ प्रतिनिधि तोकिएकोमा सोहि अनुरूप जिल्ला कृषि विकास कार्यालय कञ्चनपुरलाइ साविक पायलट फार्ममा र सो अर्तगत रहेका घर जग्गा र १८ जना कर्मचारीहरू समेत हस्तान्तरण भएको पाइएको छ यस पछि उक्त जग्गा आ.व. ०६०/६१ देखि सविक क्षेत्रीय कृषि तालीम केन्द्र सुन्दरपुर कञ्चनपुरको स्वामित्वमा आइ कार्यक्रमहरू सञ्चालन गरेको र कृषि विभागको मिति २०६५।१०।३ को निर्णय अनुसार क्षेत्रीय कृषि तालीम केन्द्र, सुन्दरपुरको स्वामित्वमा रहेको जग्गा यस सुन्दरपुर फार्म परिसर भित्र रहेका ३ वटै प्रयोगशालाहरूलाई ५, ५ कठाको दरले र क्षेत्रीय कृषि तालीम केन्द्रको लागि प्रदर्शन अध्ययन कार्य गर्न १० कठा जमिन छुट्याई बाँकी जमिन आ.व. ०६४/६५ देखि क्षेत्रीय बीउ बिजन प्रयोगशाला सुन्दरपुरले धान तथा गहु बालीको श्रोत बीउ उत्पादन गर्दै आईरहेकोमा नेपाल सरकार को मिति २०७५।३।२७ गतेको निर्णयवाट स्वीकृत नयाँ संघीय संगठन संरचना अनुसार कृषि विभाग मातहत रहेको केन्द्रीय निकाय बाली विकास तथा कृषि जैविक विविधता संरक्षण केन्द्र अन्तर्गत रहने गरि कृषि विकास फार्म, सुन्दरपुर, कञ्चनपुर को स्थापना भएको हो ।

साविक कृषि पायलट फार्ममा करिव साढे १४.५ हेक्टर क्षेत्रफलमा फैलिएको यस फार्म भित्र १३ हेक्टर जमिनमा श्रोत बीउ उत्पादन र १.५ जमिनमा माछो पोखरी र आँप बगैचा समेत रहेको छ। यस कार्यालयले कृषि विकास फार्मको क्षेत्र भित्र विभिन्न बालीका धान, गहुँ, मुसुरो, तोरी र मकैको श्रोत बीउ उत्पादन गरी विभिन्न बीउ उत्पादन संघ संस्था तथा कम्पनीहरूलाई बिक्री गरी वितरण गरी रहेको छ। यसका साथै कृषि जैविक विविधता संरक्षणको लागि विभिन्न बालीका रैथाने जातहरूको डाइभर्सिटी ब्लक निर्माण गर्ने, कृषकहरूलाई बिउ उत्पादन सम्बन्धी तालिम दिने र उन्नत कृषि प्रविधिहरूको प्रदर्शन गर्ने जस्ता कार्यहरू हुदै आइरहेको छ।



## १.१ भौगोलिक अवस्थिति

नेपालको सुदुपश्चिम प्रदेश अन्तर्गत महाकाली अञ्चलको कञ्चनपुर जिल्लामा, जिल्ला सदरमुकाम महेन्द्रनगरको भिमदत्त न.पा.बाट करिब १० कि.मी. पूर्व दक्षिण र पूर्व पश्चिम राजमार्ग अन्तर्गत बेदकोट न.पा.को लालपुरबाट ३.५ कि.मी. दक्षिणतर्फ सोहि न.पा.को वडा नं. ०९, स्थित सुन्दरपुरमा तत्कालिन महाकाली सिंचाई आयोजनाको कम्प्लेक्स भित्र कृषि विकास फार्म रहेको छ ।

## १.२ हावापानी: तापक्रम र वर्षा

समुन्द्र सतहबाट १७६ मी. उचाइमा रहेको यस फार्मको २८° २२' उत्तरी अक्षांश र ८०° ३' पूर्वी देशान्तरमा फैलिएको छ । यहाँको अधिकतम तापक्रम ३०.५° से. र न्यूनतम तापक्रम १७.५° से. तथा वार्षिक औसत वर्षा १५७५ मि.मी. रहेको छ ।

## १.३ मुख्य काम कर्तव्य र अधिकार

- विभिन्न वालीहरूको श्रोत बीउ उत्पादन तथा वितरण गर्ने ।
- नार्क संगको सहकार्यमा जातीय प्रदर्शन एवं परीक्षण संचालन गर्ने ।
- नार्क संगको सहकार्यमा जातीय संरक्षण र सम्बद्धन गर्ने ।
- कृषिजन्य जैविक विविधता संरक्षण तथा सम्बद्धन सम्बन्धी क्रियाकलाप संचालन गर्ने ।
- बीउ उत्पादन तथा विकास सम्बन्धमा उत्पादक कृषकलाई तालीम प्रदान गर्ने तथा आवश्यकता अनुसार विषयमा विशेषज्ञ सेवा प्रदान गर्ने ।
- फार्मको उत्पादकत्व एवं आमदानी वृद्धि गर्न जमिन तथा अन्य पूर्वाधार र सुविधाको उच्चतम परिचालन गर्ने
- वाली विकास तथा जैविक विविधता संरक्षण सम्बन्धी राष्ट्रिय व्यवसायिक नीति तथा योजना तर्जुमामा वाली विकास तथा कृषि जैविक विविधता संरक्षण केन्द्रलाई पृष्ठपोषण प्रदान गर्ने ।
- सम्बन्धीत विषयको समस्या सामाधानका लागि स'साना कार्यमूखी) ब्अतप्यल यचभलतभम (अध्ययन परिक्षण संचालन गर्ने ।
- फार्म व्यवस्थापन सम्बन्धी अन्य कार्य गर्ने ।



## १.४ प्रदान गरीरहेको सेवा

- कृषि विकास फार्मको क्षेत्रभित्र खाद्यान्न वाली, नगदे वालीहरूको श्रोत बीउ उत्पादन तथा बिक्री वितरण गर्ने
- फार्मभित्र रहेको आँपको वगैँचा तथा माछा पोखरीबाट उत्पादित आँप एवं माछा बिक्री वितरण गर्ने ।
- मौसम अनुसारका विभिन्न तरकारी वालीका वेर्ना तयार गरी बिक्री वितरण गर्ने ।
- कृषक स्तरमा देखिएका विभिन्न वालीका उत्पादनसम्बन्धी समस्याहरू पहिचान गरी समाधानका लागि आवश्यक अध्ययन अनुसन्धान गर्ने
- कृषि विकाससँग सम्बन्धित कार्यमा संलग्न विभिन्न सरकारी, गैरसरकारी र निजी निकायहरूबीच आवश्यक समन्वय गर्ने ।
- विभिन्न खाद्यान्न तथा नगदे वालीहरूको उत्पादन र उत्पादकत्व अनुमान गर्ने तथा तथ्यांक संकलन गर्ने ।
- स्थानीय स्तरका महत्वपूर्ण वालीहरूको पहिचान गरी संरक्षण, प्रवर्द्धन तथा प्रयोगका लागि कृषि जैविक विविधता संरक्षण बलकहरू स्थापना गर्ने ।
- कृषि क्षेत्रमा उपलब्ध उन्नत तथा स्थानीय प्रविधिहरूको परीक्षण तथा प्रदर्शन गर्ने ।
- सेवाग्राहीहरूको गुनासो सुन्ने र सम्बन्धित विशेषज्ञमार्फत परामर्श सेवा उपलब्ध गराउने तथा सरोकारवालालाई सूचना प्रदान गर्ने ।



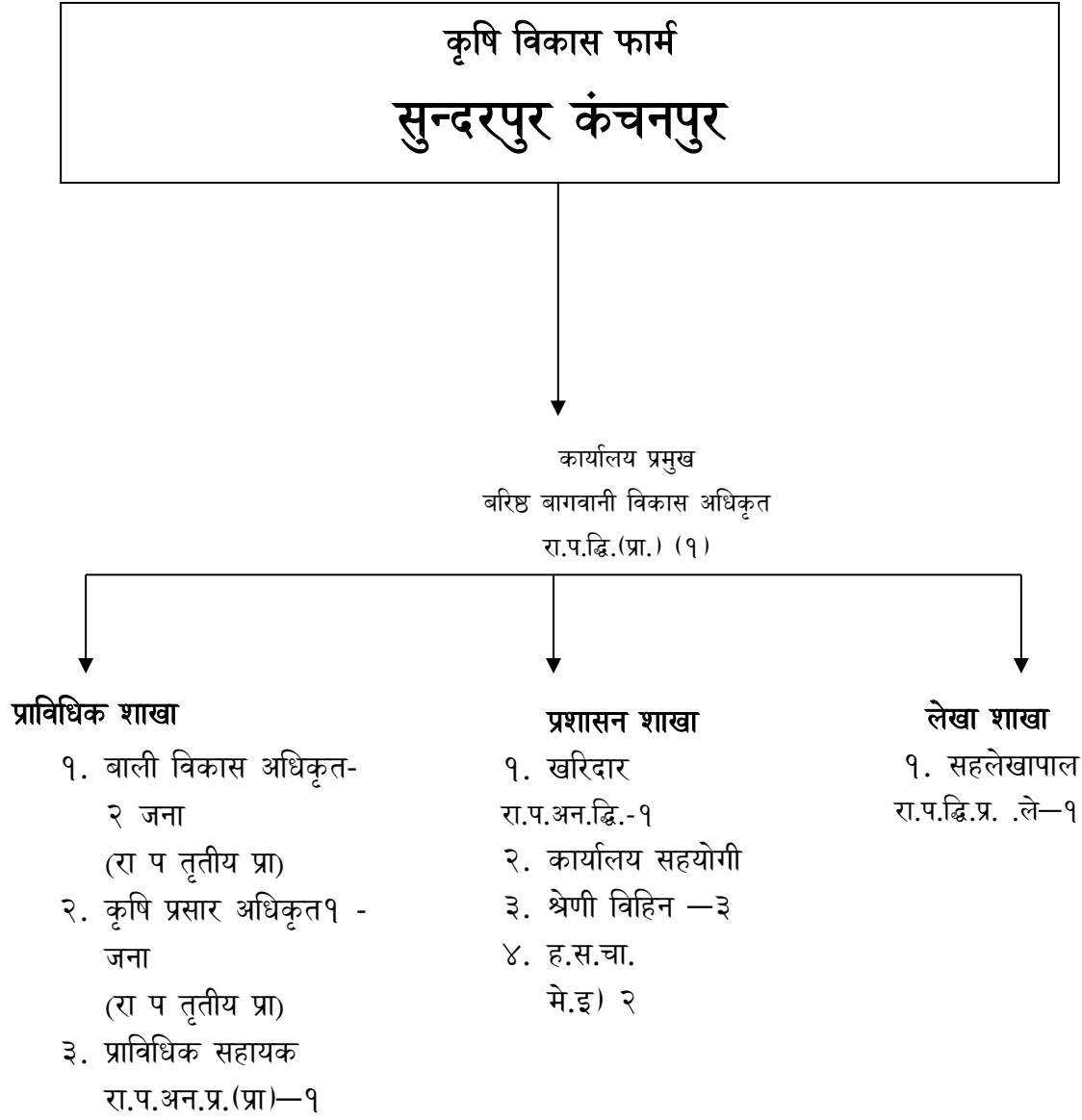
## २. नागरिक वडापत्र

क्र.सं.	प्रदान गरिने सेवाहरूको विवरण	सेवा लिनेले पेश गर्नु पर्ने कागजात	शुल्क/दस्तुर	समयावधि	जिम्मेवार अधिकारी/इकाई	गुनासो सुन्ने अधिकारी	क्षति पूर्ति प्राप्त हुने/नहुने
१	कृषि विकास फार्मको क्षेत्रभित्र खाद्यान्न तथा नगदे बालीहरूको श्रोत बीउ उत्पादन तथा बिक्री वितरण	औपचारिक पत्र, इमेल, फोन, फ्याक्स	सशुल्क	सिजन अनुसार	प्राविधिक शाखा	फार्म प्रमुख	नहुने
२	खाद्यान्न/नगदे बालीको श्रोत बीउ आपूर्ति तथा बजार व्यवस्थापनका लागि व्यवसायिक बीजवृद्धि तथा बीउ आत्मनिर्भर कार्यक्रम सञ्चालन	औपचारिक पत्र, इमेल, फोन, फ्याक्स	निःशुल्क	वर्षेभरि	प्राविधिक शाखा	फार्म प्रमुख	नहुने
३	फार्मभित्रको आँपको बगैँचा तथा माछा पोखरीबाट उत्पादित आँप तथा माछा बिक्री वितरण	औपचारिक पत्र, इमेल, फोन, फ्याक्स	सशुल्क	सिजन अनुसार	प्राविधिक शाखा	फार्म प्रमुख	नहुने
४	मौसम अनुसारका विभिन्न तरकारी बालीका विरुवा/वर्ना तयार गरी बिक्री वितरण	औपचारिक पत्र, इमेल, फोन, फ्याक्स	सशुल्क	सिजन अनुसार	प्राविधिक शाखा	फार्म प्रमुख	नहुने
५	कृषक तहमा देखिने बालीसम्बन्धी उत्पादन समस्या पहिचान गरी अध्ययन/अनुसन्धानमार्फत समाधान	औपचारिक पत्र, इमेल, फोन, फ्याक्स	निःशुल्क	वर्षेभरि	प्राविधिक शाखा	फार्म प्रमुख	नहुने
६	कृषि विकास सम्बन्धी कार्यमा सरकारी, गैर—सरकारी तथा निजी निकायसँग समन्वय	औपचारिक पत्र, इमेल, फोन, फ्याक्स	निःशुल्क	वर्षेभरि	प्राविधिक शाखा	फार्म प्रमुख	नहुने
७	खाद्यान्न तथा नगदे बालीहरूको उत्पादन/उत्पादकत्व अनुमान तथा तथ्याङ्क संकलन	औपचारिक पत्र, इमेल, फोन, फ्याक्स	निःशुल्क	वर्षेभरि	प्राविधिक शाखा	फार्म प्रमुख	नहुने
८	स्थानीय महत्वका बालीहरूको पहिचान, संरक्षण, प्रवर्द्धन तथा जैविक विविधता संरक्षण ब्लक स्थापना	औपचारिक पत्र, इमेल, फोन, फ्याक्स	निःशुल्क	वर्षेभरि	प्राविधिक शाखा	फार्म प्रमुख	नहुने
९	कृषि क्षेत्रमा उपलब्ध उन्नत तथा स्थानीय प्राविधिको परीक्षण तथा प्रदर्शन	औपचारिक पत्र, इमेल, फोन, फ्याक्स	निःशुल्क	वर्षेभरि	प्राविधिक शाखा	फार्म प्रमुख	नहुने
१०	सेवाग्राहीको गुनासो सुन्ने, विशेषज्ञमार्फत परामर्श उपलब्ध गराउने तथा सूचना प्रदान गर्ने	औपचारिक पत्र, इमेल, फोन, फ्याक्स	निःशुल्क	वर्षेभरि	प्राविधिक शाखा, सूचना अधिकारी	फार्म प्रमुख	नहुने



### ३. फार्मको संगठन तालिका

नेपाल सरकार  
कृषि तथा पशुपन्छी विकास मन्त्रालय  
कृषि विभाग  
बाली विकास तथा कृषि जैविक विविधता संरक्षण केन्द्र





### ३.१. फार्मको जनशक्ती विवरण

सि. नं.	पद र श्रेणी	सेवा	समुह	जम्मा	प्राविधिक पदपूर्ति	प्राविधिक रिक्त	प्रशासनिक पदपूर्ति	प्रशासनिक रिक्त	कैफियत
१	वरिष्ठ बागवानी विकास अधिकृत रा.प.द्वि. (प्रा)	कृषि	बागवानी	१	०	१	-	-	NAMP काजमा
२	बाली विकास अधिकृत रा.प.तृ (प्रा)	कृषि	बाली	२	१	१	०	०	१ जना NAMP काजमा
३	कृषि प्रसार अधिकृत रा.प.तृ (प्रा)	कृषि	कृषि प्रसार	१	१	०	-	-	-
४	प्राविधिक सहायक रा.प.अन.प्र (प्रा)	कृषि	बाली	२	१	१	-	-	-
५	खरिदार रा.प.अन.दि. (प्रा)	सा.प्र.	सा.प्र.	१	-	-	१	०	-
६	सहलेखापाल रा.प.अन.दि. (ले)	प्रशासन	लेखा	१	-	०	१	०	-
७	कार्यालय सहयोगी श्रेणी विहिन	प्रशासन	सा.प्र.	३	-	-	३	०	३ जना करारमा कार्यरत
८	हुलुका सवारी चालक	इन्जिनियरिङ	मेकानिकल	२	-	-	२	०	१ जना करारमा कार्यरत
<b>जम्मा</b>				१३	४	३	६	०	

### ३.२. हाल कार्यरत कर्मचारीहरूको विवरण

सि.नं.	कर्मचारीको नाम थर	पद	श्रेणी	सेवा समुह	हालको पदका नियुक्ति मिति	शैक्षिक योग्यता	कार्यरत शाखा	स्थायी ठेगाना
१	श्री वासुदेव भट्टराई	कृ.प्र.अ.	रा.प.तृ (प्रा)	कृषि प्रसार	२०७८।०७।१५	2 year Ag, BL, MA	नि.का.प्र.	गोदावरी ४ कैलाली
२	श्री दिपक राज जोशी	वा. बि. अ.	रा.प.तृ (प्रा)	बाली विकास	२०८२।०४।१५	Bsc Ag, Msc Agri-Economics		गोदावरी १ कैलाली
३	श्री अम्मर राज भट्ट	प्रा. स.	रा.प.अन.प्र (प्रा)	बाली विकास	२०७७।४।३१	IsC Ag, B. Ed	प्राविधिक	कृष्णपुर, ५ कञ्चनपुर
४	श्री लक्ष्मण बोहरा	खरिदार	रा.प.अ.द्वि (प्रा)	सामान्य प्रशासन	२०८१।११।१२	BBS	प्रशासन	कृष्णपुर, ७ कञ्चनपुर
५	श्री मुकुन्द प्रशाद जोशी	सहलेखापाल	रा.प.अन.प्र (प्रा)	लेखा	२०७३।०९।२६	M.Sc Physics	लेखा	बेदकोट ६ कञ्चनपुर
६	श्री लाल बहादुर सिंह	ह.स.चा.	श्रेणी विहिन	इन्जिनियरिंग		साधारण लेखपढ		बेदकोट १ कञ्चनपुर
७	भक्त बहादुर घले	ह.स.चा.	श्रेणी विहिन	करार	२०७८ असोज	SLC		बेदकोट ९ कञ्चनपुर
८	विरेन्द्र बहादुर बिष्ट	का.स.	श्रेणी विहिन	करार	२०८० मंसिर	साधारण लेखपढ		बेदकोट ९ कञ्चनपुर

कृषि विकास फार्म सुन्दरपुर  
“उन्नत बीउको प्रयोग गरौं उत्पादन बढाऔं”



९	पुष्कर बहादुर बिष्ट	का.स.	श्रेणी विहिन	करार	२०८० मंसिर	साधारण लेखपढ		बेदकोट ९ कञ्चनपुर
१०	प्रेम राज भट्टराई	का.स.	श्रेणी विहिन	करार	२०८१ श्रवण	साधारण लेखपढ		पटन ४ बैतडी

### ३.३. दैनिक ज्यालादारीका कर्मचारी/ कामदारहरु

क्र.सं.	दैनिक ज्यालादारीको नाम थर	ठेगाना	पद	सम्पर्क नं.	कैफियत
१	गंगां दत्त भट्ट	भि.न.पा.—२, कञ्चनपुर	ना.प्रा.स	—	—
२	कृष्ण डगौरा	बेदकोट न.पा.—०९	ट्रयाक्टर चालक	—	—
३	पशुपति गोयला	बेदकोट न.पा.—०९, सुन्दरपुर	माली	—	—
४	गोमती गौराल	बेदकोट न.पा.—०९, सुन्दरपुर	ज्यामी	—	—
५	कमला गौराल	बेदकोट न.पा.—०९, सुन्दरपुर	ज्यामी	—	—
६	भागरती ऐडी	बेदकोट न.पा.—०९, सुन्दरपुर	ज्यामी	—	—
७	सावित्री भट्ट	बेदकोट न.पा.—०९, सुन्दरपुर	ज्यामी	—	—
८	प्रेरणा बोगटी साउँद	बेदकोट न.पा.—०९, सुन्दरपुर	ज्यामी	—	—
९	मञ्जु भट्ट	बेदकोट न.पा.—०९, सुन्दरपुर	ज्यामी	—	—
१०	देवकी बिष्ट	बेदकोट न.पा.—०९, सुन्दरपुर	ज्यामी	—	—
११	पार्वती बिष्ट	बेदकोट न.पा.—०९, सुन्दरपुर	ज्यामी	—	—
१२	लक्ष्मी बिष्ट	बेदकोट न.पा.—०९, सुन्दरपुर	ज्यामी	—	—
१३	हिरा धामी	बेदकोट न.पा.—०९, सुन्दरपुर	ज्यामी	—	—

### ३.४. स्थापना कालदेखी हालसम्मका कार्यालय प्रमुखहरुको विवरण

क्र स	नाम थर	पद	अवधि	
			देखी	सम्म
१	श्री गोविन्द राज जोशी	ब. बा. वि.अ	२०७५ असोज देखी	२०७८/०६/२२
२	श्री बासुदेव भट्टराई	कृषि प्रसार अधिकृत	२०७८ मंसिर देखी	हाल सम्म



## ४. आ व २०८१/८२ को लक्ष्य तथा प्रगती

मन्त्रालयको नाम: कृषि तथा पशुपन्छी विकास मन्त्रालय

विभागको नाम: कृषि विभाग

केन्द्र: बाली विकास तथा कृषि जैविक विविधता संरक्षण केन्द्र

आ व: २०८१/८२

बजेट उपशिर्षक न: ३१२०११०४

बजेट: रु २८३.७२ लाख

क्र स	कार्यक्रम/ क्रियाकलाप	ईकाइ	वार्षिक लक्ष्य			वार्षिक प्रगति	
			परिमाण	भार	बजेट	परिमाण	भारित
१	२	३	४	५	६	१२	१३
अ)	<b>पूँजीगत खर्च अन्तर्गतका कार्यक्रमहरु</b>						
१	कामदारको लागि खेतमा शौचालय निर्माण	संख्या	१	०.८१	२.३	१	०.८१
२	तालिम हलको लागि सोफा सेट खरिद	संख्या	१	०.३५	१	१	०.३५
३	फार्म बरिपरि निर्माणाधिन पक्की पर्खाल निर्माण	पटक	१	२८.२	८०	१	२८.२
४	तालिम हलमा टायल फिटिङ्ग गर्ने	पटक	१	१.०६	३	१	१.०६
क)	<b>पूँजीगत खर्च कार्यक्रमको जम्मा:</b>		४	३०.४२	८६.३	४	३०.४२
१	रा.प. द्वितीय	जना	०	२.५२	७.१६	०	०
२	रा.प. तृतीय	जना	०	७.७६	२२.०२	१	७.७६
३	रा.प.अनं. प्रथम	जना	०	४.२८	१२.१४	१	४.२८
४	रा.प.अनं.द्वितीय	जना	०	४.१	११.६२	२	४.१
५	ह.स.चा. पाँचौं स्तर	जना	०	२.२	६.२३	१	२.२
६	का. स. पाँचौं स्तर	जना	०	०	०		
७	निजामती कर्मचारीहरुको पोशाक खर्च	जना	१३	०.४६	१.३	१०	०.४६
८	स्थायी कर्मचारीको महंगी भत्ता	जना	९	०.७६	२.१६	९	०.७६
९	खरीद समिति लगायत कार्यालयमा हुने अन्य बैठक भत्ता	पटक	१०	०.१८	०.५	३	०.१२
१०	पालो पहरा भत्ता	जना	२	०.०७	०.२	०	०.०७
११	योगदानमा आधारित निवृत्तिभरण उपदान कोष	महिना	१	०.३४	०.९६	१	०.३४

कृषि विकास फार्म सुन्दरपुर  
“उन्नत बीउको प्रयोग गरौं उत्पादन बढाऔं”



१२	कर्मचारीको योगदानमा आधारित वीमा कोष खर्च	जना	९	०.१६	०.४४	९	०.१६
१३	बिद्युत महशुल	पटक	१	०.४२	१.२	१	०.४२
१४	जारको पिउने पानी	जार	८२	०.१४	०.४	८२	०.१४
१५	टेलिफोन महसुल	महिना	४	०.१७	०.४८	४	०.१७
१६	ईमेल/ इन्टरनेट	पटक	४	०.१७	०.४८	४	०.१२
१७	कार्यालयको वेवसाइट निर्माण	पटक	१	०.३५	१	१	०.३५
१८	हुलाक/कुरियर खर्च	पटक	१	०.०४	०.१२	०	०.०४
१९	पेट्रोल- दुई पाङ्ग्रे	लीटर	९६०	०.५८	१.६४	६४०	०.४०
२०	मोबिल	लीटर	२४	०.०८	०.२४	२४	०.०८
२१	अन्य गियर आयल ब्रेक आयल आदि	लीटर	१५.९९६	०.११	०.३२	१०	०.११
२२	कार्यालय सवारी साधनकोलागि डिजेल	लीटर	११५२	०.७	२	८६४	०.७०
२३	ट्याक्टर /रिपर/पम्पसेटका लागि इन्धन	संख्या	७२०	०.४४	१.२५	५६०	०.४४
२४	दुई पाङ्ग्रे सवारी साधन मर्मत खर्च	वटा	६	०.३२	०.९	६	०.३२
२५	चार पाङ्ग्रे सवारी साधन मर्मत	वटा	२	१.०६	३	२	१.०६
२६	मोटरसाइकल विमा	पटक /संख्या	६	०.१८	०.५	६	०.१८
२७	गाडी, ट्याक्टर विमा तथा नविकरण	पटक	२	०.२१	०.६	२	०.२१
२८	कम्प्युटर/ल्यापटप मर्मत खर्च	वटा	१०	०.१३	०.३६	१०	०.१३
२९	ट्रयाक्टर, कल्लिवेटर, रोटाभेटर, ह्यारो आदि मर्मत	पटक /संख्या	४	०.५२	१.४८	४	०.४२
३०	फोटोकपी/प्रिन्टर मर्मत	वटा	४	०.१७	०.४८	४	०.१७
३१	कार्यालयमा आवश्यक वार्षिक मसलन्द खरिद	पटक	४	०.६९	१.९६	२	०.५१
३२	ग्याँस	संख्या	८	०.११	०.३२	८	०.११
३३	कार्यालयमा दैनिक पत्रपत्रिका तथा कृषि सम्बन्धी पत्रिका	संख्या	१	०.०७	०.२	१	०.०७
३४	सूचना प्रकाशन खर्च	पटक	१	०.१८	०.५२	१	०.१८
३५	कार्यालय सहयोगी सेवा करारमा लिने	संख्या	३	३.१४	८.९	३	३.१४
३६	सेवा करारका कर्मचारीलाई चाडपर्व खर्च	संख्या	४	०.३७	१.०४	४	०.३७
३७	करारमा कार्यरत कर्मचारीहरूको पोशाक खर्च	संख्या	४	०.१४	०.४	४	०.१४

कृषि विकास फार्म सुन्दरपुर  
“उन्नत बीउको प्रयोग गरौं उत्पादन बढाऔं”



३८	सेवा करार ( ह. स. चा.)	जना	१	१.१७	३.३२	१	१.१७
३९	फार्मको चौकीदारको लागि पारिश्रमिक खर्च	जना	२	१.७८	५.०४	१	१.७८
४०	मालीका लागि पारिश्रमिक खर्च	जना	१	०.६	१.७१	१	०.६०
४१	भारी सवारी चालक करार	जना	१	०.७६	२.१६	१	०.७६
४२	फार्ममा कार्य गर्नको लागि कृषि प्राविधिक करार	जना	१	०.९३	२.६४	१	०.६९
४३	कर्मचारी क्षमता अभिवृद्धि तालीम	पटक	२	०.३५	१		
४४	फार्मको गतिविधी सम्बन्धी वृत्तचित्र तयारी	पटक	१	०.३५	१	१	०.३५
४५	अनुगमन तथा मुल्यांकन भ्रमण खर्च	संख्या	४	०.५६	१.६	४	०.५६
४६	रैथाने बाली प्रविधि संकलन गर्ने	पटक	६	०.२८	०.८	६	०.८०
४७	बीउ बाली निरिक्षण तथा अनुगमन	पटक	४	०.३७	१.०५	४	०.३७
४८	कार्यक्रम कार्यान्वयन तथा संचालन भ्रमण खर्च	पटक	१२	०.५३	१.५	१२	०.५३
४९	समीक्षा गोष्ठी लगायतका गोष्ठी सहभागी हुने	पटक	४	०.३६	१.०२	४	०.३६
५०	बीउ बजारीकरण तथा समन्वयका लागि संघीय, प्रादेशिक एवं स्थानिय निकायहरुमा जाने	पटक	४	०.३७	१.०५	४	०.३७
५१	सरुवा भएर जाँदा तथा आउँदाको भ्रमण खर्च	संख्या	३	०.१८	०.५		
५२	कार्यालयमा दैनिक चियापान खर्च तथा अन्य भैपरि आउने विविध खर्च	महिना	१२	०.५३	१.५	१२	०.३९
५३	राष्ट्रिय खाद्य सुरक्षा मिसन (कृषि जैविक विविधता संरक्षण तथा प्रवर्द्धन)				०.१		
५४	कोदो बाली उत्पादन प्रदर्शन कार्यक्रम	पटक	१	०.०४	०.१	१	०.०४
५५	<b>बाली विकास कार्यक्रम</b>				२१.२		
५६	बीउ उत्पादन तथा व्यवस्थापन सम्बन्धी आवासिय तालीम	पटक	३	१.९	५.४	३	१.९०
५७	बीउ उत्पादन सम्बन्धी घुम्ती स्थलगत तालिम	पटक	१	०.२१	०.६	१	०.२१
५८	वार्षिक पुस्तिका प्रकाशन	प्रति	१	०.१८	०.५	१	०.१८
५९	फार्म दिवस मनाउने	पटक	१	०.१८	०.५	१	०.१८

कृषि विकास फार्म सुन्दरपुर  
“उन्नत बीउको प्रयोग गरौं उत्पादन बढाऔं”



६०	कृषि विकास फार्मबाट उत्पादन हुने विभिन्न वालीका बीउको लागत अध्ययन गरी प्रतिवेदन प्रकाशन	पटक	१	०.१८	०.५	१	०.१८
६१	बीउ बजारिकरण सम्बन्धी सन्देशमुलक सुचना प्रकाशन	पटक	१	०.३५	१	१	०.३५
६२	गोठेमल खरिद, हरियो मल उत्पादन तथा माटो सुधार कार्यक्रम	पटक	४	१.०६	३	४	१.०६
६३	फार्म बाहिर उन्नत जातको प्रविधि प्रदर्शन कार्यक्रम	पटक	६	०.२१	०.६	६	०.२१
६४	चैते धानको नविनतम नर्सरी व्यवस्थापन र उत्पादन प्रविधि प्रदर्शनी	पटक	१	०.७	२	१	०.०७
६५	फार्म वरपरका स्थानहरुमा नयाँ प्रविधि/बीउ विजन सहयोग	पटक	४	१.०६	३	४	१.०६
६६	कार्यालय परिसरमा करेसावारी तथा पुष्प बगैचा व्यवस्थापन	पटक	४	०.४२	१.२	४	०.४२
६७	राष्ट्रिय धान दिवस मनाउने	पटक	१	०.२८	०.८	१	०.२८
६८	आप बगैचा व्यवस्थापन	पटक	१	०.२१	०.६	१	०.२१
६९	माछा पोखरी व्यवस्थापन	पटक	४	०.५३	१.५	४	०.५३
७०	रैथाने वाली प्रवर्द्धन कार्यक्रम				१.३		
७१	रैथाने वाली प्रवर्द्धनका लागि सचेतनामुलक तालिम संचालन	पटक	१	०.२१	०.६	१	०.२१
७२	रैथाने वालीहरुको फार्म बाहिर प्रदर्शन कार्यक्रम सञ्चालन	पटक	४	०.१४	०.४	४	०.१४
७३	रैथाने वालीका विभिन्न जातहरु फार्ममा प्रदर्शन गर्ने	पटक	२	०.११	०.३	२	०.११
७४	प्रविधि प्रसार, तालिम र गोष्ठी				१.५		
७५	सरोकारवाला निकाय सित बीउ उत्पादन व्यवस्थापन तथा बजारीकरण सम्बन्धी १ दिने अन्तरक्रिया गोष्ठी	पटक	१	०.५३	१.५	१	०.५३
७६	गहुँको श्रोत बीउ उत्पादन (१० हे)				१८.७५		
७७	ज्यामी खर्च	संख्या	११४८	२.७	७.६७	५५३	२.७०
७८	जोताई खर्च (भाडामा) वा जोताई ईन्धन खर्च	पटक	२	०.४१	१.१६	२	०.४१

कृषि विकास फार्म सुन्दरपुर  
“उन्नत बीउको प्रयोग गरौं उत्पादन बढाऔं”



७९	श्रोतबीउ उत्पादनका लागि उत्पादन सामग्री (बीउ, मल, विषाधी, शुश्रम तत्व आदि) खर्च	पटक	४	१.९	५.४	१	१.९०
८०	बाली कटानी खर्च (ईन्धन वा थेस्रर वा कम्बाइन हार्भेष्टर भाडामा)	पटक	१	०.२८	०.८	१	०.२८
८१	बीउ प्रशोधन, ढुवानी तथा बजारीकरण सम्बन्धी खर्च	पटक	४	१.०६	३	४	१.०६
८२	बीउ प्रमाणीकरण र निरिक्षण सम्बन्धी खर्च	पटक	४	०.११	०.३२	४	०.११
८३	फार्ममा कार्यरत ज्यामीहरुलाई सुरक्षात्मक सामग्री खरिद	पटक	१	०.१४	०.४	१	०.१४
८४	<b>मुसुरो श्रोत बीउ उत्पादन (१ हे)</b>				१.६५		
८५	ज्यामी खर्च	संख्या	१२०	०.२९	०.८१	१२०	०.२९
८६	जोताई खर्च (भाडामा) वा जोताई ईन्धन खर्च	लीटर	६५	०.०४	०.११	६५	०.०४
८७	श्रोतबीउ उत्पादनका लागि उत्पादन सामग्री खर्च (बीउ, मल, विषाधी, शुश्रम तत्व आदि)	पटक	१	०.१२	०.३५	१	०.१२
८८	बाली कटानी खर्च (ईन्धन वा थेस्रर वा कम्बाइन हार्भेष्टर भाडामा)	पटक	४	०.०४	०.१	४	०.०४
८९	बीउ प्रशोधन, ढुवानी तथा बजारीकरण सम्बन्धी खर्च	पटक	२	०.०७	०.२	१	०.०७
९०	बीउ प्रमाणीकरण र निरिक्षण सम्बन्धी खर्च	पटक	१	०.०३	०.०८	१	०.०३
९१	<b>तोरी श्रोत बीउ उत्पादन (१ हे)</b>				१.९५		
९२	ज्यामी खर्च	संख्या	१९७	०.४७	१.३२	१०५	०.४७
९३	जोताई खर्च (भाडामा) वा जोताई ईन्धन खर्च	लीटर	६५	०.०४	०.११	६५	०.०४
९४	श्रोतबीउ उत्पादनका लागि उत्पादन सामग्री खर्च (बीउ, मल, विषाधी, शुश्रम तत्व आदि)	पटक	१	०.०७	०.२	१	०.०७
९५	बाली कटानी खर्च (ईन्धन वा थेस्रर वा कम्बाइन हार्भेष्टर भाडामा)	पटक	१	०.०३	०.०८	१	०.०३
९६	बीउ प्रशोधन, ढुवानी तथा बजारीकरण सम्बन्धी खर्च	पटक	४	०.०७	०.२	१	०.०७
९७	बीउ प्रमाणीकरण र निरिक्षण सम्बन्धी खर्च	पटक	४	०.०१	०.०४	४	०.०१
९८	<b>मकैको श्रोत बीउ उत्पादन (१ हे.)</b>				२.९८		
९९	ज्यामी खर्च	जना	२६९	०.६३	१.८	२५५	०.६३

कृषि विकास फार्म सुन्दरपुर  
“उन्नत बीउको प्रयोग गरौं उत्पादन बढाऔं”



१००	जोताई खर्च (भाडामा) वा जोताई ईन्धन खर्च	लीटर	६५	०.०४	०.११	६५	०.०४
१०१	श्रोतवीउ उत्पादनका लागि उत्पादन सामग्री खर्च (वीउ, मल, विषाधी, शुश्रम तत्व आदि)	पटक	१	०.१५	०.४३	१	०.१५
१०२	बाली कटानी खर्च (ईन्धन वा थेस्रर वा कम्बाइन हार्भेष्टर भाडामा)	पटक	१	०.०४	०.१२	१	०.०४
१०३	वीउ प्रमाणीकरण र निरिक्षण सम्बन्धी खर्च	पटक	४	०.०१	०.०४	४	०.०१
१०४	वीउ प्रशोधन, ढुवानी तथा बजारीकरण सम्बन्धी खर्च	पटक	१	०.१७	०.४८	१	०.१७
१०५	धानको श्रोत बीउ उत्पादन (मूल बीउ १२ हे.)				२७.५८		
१०६	ज्यामी खर्च	संख्या	१७९६	४.२३	१२	१६२६	४.२३
१०७	जोताई खर्च (भाडामा) वा जोताई ईन्धन खर्च	पटक	१	०.५५	१.५६	१	०.५५
१०८	श्रोतवीउ उत्पादनका लागि उत्पादन सामग्री (वीउ, मल, विषाधी, शुश्रम तत्व आदि) खर्च	पटक	२	२.१६	६.१२	२	२.१६
१०९	बाली कटानी खर्च (ईन्धन वा थेस्रर वा कम्बाइन हार्भेष्टर भाडामा)	पटक	२	०.३९	१.१	१	०.३९
११०	वीउ प्रशोधन, ढुवानी तथा बजारीकरण सम्बन्धी खर्च	पटक	२	१.९५	५.५२	१	१.९५
१११	वीउ प्रमाणीकरण र निरिक्षण सम्बन्धी खर्च	पटक	४	०.१	०.२८	१	०.०५
११२	फार्ममा कार्यरत ज्यामीहरुलाई सुरक्षात्मक सामग्री खरिद	पटक	१	०.३५	१	१	०.३५
<b>ख) चालु खर्च कार्यक्रमको जम्मा:</b>			६९४५.९९	६९.५९	१९७.४२	५२६८.००	६५.४३
<b>कुल जम्मा</b>			६९४९.९९	१००.०१	२८३.७२	५२७२.००	९५.८५



## ४.१.आ व २०८१/८२ को बार्षिक विवरणात्मक प्रगति

यस आर्थिक वर्षमा काम सुरुगरी सम्पादन गरिएका कार्यक्रमहरूको विस्तृत विवरण तपसिल अनुसार छन।

### अ) पूँजीगत खर्च अन्तर्गतका कार्यक्रमहरू

क्र स	पूँजीगत खर्च अन्तर्गतका कार्यक्रमहरू	
१	कामदारको लागि खेतमा शौचालय निर्माण गरिएको	खेतमा काम गर्दा सैचालयको आवश्यकतालाई सम्बोधन हुने गरी फार्मको बिच भागमा एउटा सौचालय निर्माण भएको।
२	तालिम हलको लागि सोफा सेट खरिद	फार्मले संचालन गर्ने कृषक तथा प्राविधिक स्तरको तालिमको लागि हलमा आवश्यक सोफा सेट खरिद गरेको।
३	फार्म वरिपरि निर्माणाधिन पक्की पर्खाल निर्माण	६८३६५७४.५० रकम बराबरको लागत अनुमान भएअनुसार २५३ मिटर लामो पक्की पर्खाल निर्माण भएको।
४	तालिम हलमा टायल फिटिङ्ग गर्ने	फार्मको तालिम हलमा टायल फिटिङ्ग गर्ने कार्य सम्पन्न भएको।

### आ) चालु खर्च अन्तर्गतका कार्यक्रमहरू

क्र स	चालु खर्च अन्तर्गतका कार्यक्रमहरू	
१	धानको स्रोत बीउ उत्पादन	१२ हेक्टर क्षेत्रफलमा १० वटा जातका धान खेती गरीएको जस बाट ३८१७५ केजी स्रोत बीउ उत्पादन भएको यस बाट ९५० हेक्टरमा स्रोत बीउ उत्पादनका लागि वितरण भएको थियो।
२	गहुँको स्रोत बीउ उत्पादन	१० हेक्टर क्षेत्रफलमा ८ वटा जातको जम्मा २९,८९९ के जी स्रोत बीउ उत्पादन भएको जुन २५० हेक्टरमा किसानलाई वितरण गर्न सकिने उन्नत बीउ उत्पादन गर्न सहयोग पुगेको।
३	मकैको स्रोत बीउ उत्पादन	१ हेक्टर क्षेत्रफलमा अरण २ जातको मकै स्रोत बीउ प्रयोजनको लागि खेती गरिएको र यस बाट १६१० केजी मकै मुल बीउ उत्पादन भइ ६५ हेक्टर जमिनमा बीउ वृद्धीको लागि वितरण भएको।
४	मुसुरो स्रोत बीउ उत्पादन	१ हेक्टर क्षेत्रफल बाट खजुरा मुसुरो ४ को बीउ पटक
५	तोरीको स्रोत बीउ उत्पादन	१ हेक्टर जमिनबाट ५३७ केजी बीउ उत्पादन भएको सो बीउलाई ७६ हेक्टर जमिनमा बीउ उत्पादनको लागि प्रयोग गर्न सकिने।
६	बीउ उत्पादन तथा व्यवस्थापन सम्बन्धी आवासिय तालिम	बीउ उत्पादक कृषक हरुलाई ३ वटा ३ दिने आवासिय तालिम मार्फत खाद्यान्न बालीको बीउ उत्पादन गर्न सहयोग पुग्ने अपेक्षा गरिएको।
७	कृषि विकास फार्मबाट उत्पादन हुने विभिन्न बालीका बीउको लागत अध्ययन गरी प्रतिवेदन प्रकाशन	फार्ममा उत्पादन हुने धान गहुँ मकै तोरी र मुसुरोको स्रोत बीउ उत्पादन गर्न लाग्ने लागत र प्राप्त हुने आम्दानीको बारेमा लागत राखी पुस्तक प्रकाशित गरिएको।

कृषि विकास फार्म सुन्दरपुर  
“उन्नत बीउको प्रयोग गरौं उत्पादन बढाऔं”



८	बीउ उत्पादन सम्बन्धी घुम्ती स्थलगत तालिम	एक दिने स्थलगत तालिम संचालन गरी कृषि कार्यक्रमले कृषकलाई बीउ उत्पादन सम्बन्धी प्रावधिक जानकारी प्रदान गरिएको।
९	फार्म बाहिर उन्नत जातको प्रविधि प्रदर्शन कार्यक्रम	नेपालमा उन्मोचित भइ सिफारिस भएका जातहरूको खेती गर्न कृषकहरूलाई उत्प्रेरित गर्न विभिन्न स्थानमा प्रविधि प्रदर्शन गरिएको।
१०	चैते धानको नविनतम नर्सरी व्यवस्थापन र उत्पादन प्रविधि प्रदर्शनी	फार्ममा प्लास्टिक घर भित्र चैते धानको नर्सरी राखी उत्पादन प्रविधि प्रदर्शन गरिएको थियो।
११	फार्म वरपरका स्थानहरूमा नयाँ प्रविधि/बीउ बिजन सहयोग	फार्म वरपरका कृषक समूहहरूलाई धान र गहूको विउ मिनिक्किट को रूपमा सहयोग गरी उन्नत अपनाउन सहयोग गरिएको।

५. आ व २०८२/८३ को वार्षिक स्वीकृत कार्यक्रम र बजेट

क्र.सं.	मुख्य-मुख्य कार्यको विवरण	इकाई	वार्षिक लक्ष्य		
			परिमाण	भार	बजेट
१	२	३	४	५	६
अ) पूँजीगत खर्च अन्तर्गतका कार्यक्रमहरू					
१	फार्म मेशिनरि ग्रास कटर हागा कटर आदि खरिद	सेट	१	०.०५	०.२८
२	ई-हाजिरी मेशिन खरिद तथा जडान	संख्या	१	०.०८	०.४६
३	फार्म वरिपरि निर्माणाधिन पक्की पर्खाल निर्माण (१२२५ मि.)	पटक	१	५३.७७	३००.५
४	कार्यालय, गोदाम र आवासको मर्मत तथा रङ्गरोगन गर्ने( . )	पटक	१	०.३६	२
५	फार्मको गेटदेखि कार्यालयसम्मको बाटो स्तरोन्नती( . )	पटक	१	२.१५	१२
क) पूँजीगत खर्च कार्यक्रमको जम्मा:			५	०	३१५
आ) चालु खर्च अन्तर्गतका कार्यक्रमहरू					
१	मोटरसाइकल विमा	पटक/ संख्या	६	०.०८	०.४२
२	गाडी, ट्याक्टर विमा तथा नविकरण	पटक	३	०.११	०.६
३	कम्प्युटर/ल्यापटप मर्मत खर्च	वटा	११	०.१	०.५५
४	ट्र्याक्टर, कल्टिभेटर, रोटाभेटर, ह्यारो आदि मर्मत	पटक/ संख्या	१	०.२६	१.४८
५	बीउ प्रशोधन मेशिन र पानी तान्ने मोटर तथा विद्युत मर्मत	पटक	६	०.०९	०.४८
६	ग्याँस	संख्या	२२	०.०५	०.३

कृषि विकास फार्म सुन्दरपुर  
“उन्नत बीउको प्रयोग गरौं उत्पादन बढाऔं”



७	कार्यालयमा दैनिक पत्र पत्रिका तथा कृषि सम्बन्धि पत्रिका ग्राहक	संख्या	१२	०.०३	०.१८
८	सूचना प्रकाशन खर्च	पटक	२	०.०९	०.५२
९	सरुवा भएर जाँदा तथा आउँदाको भ्रमण खर्च	संख्या	१	०.०९	०.५
१०	कार्यालयमा दैनिक चियापान खर्च तथा अन्य भैपरि आउने विविध खर्च	महिना	१२	०.२८	१.५६
२	<b>बाली विकास कार्यक्रम</b>				
१	बीउ उत्पादन तथा व्यवस्थापन सम्बन्धी आवासिय तालिम	पटक	३	०.९२	५.१३
२	बीउ उत्पादन सम्बन्धी घुम्ती स्थलगत तालिम	पटक	६	०.५१	२.८५
३	बार्षिक पुस्तिका प्रकाशन( . )	पटक	१	०.१	०.५४
४	फार्म दिवस मनाउने	पटक	१	०.१३	०.७२
५	मिनिकिट/सिडकिट वितरण	पटक	२	०.६४	३.६
६	गोठेमल खरिद, हरियो मल उत्पादन तथा माटो सुधार कार्यक्रम	पटक	१	०.४	२.२५
७	फार्म बाहिर उन्नत जातको प्रविधि प्रदर्शन कार्यक्रम	पटक	६	०.०८	०.४३
८	बीउ बजारिकरण सम्बन्धी सन्देशमुलक सुचना प्रकाशन	पटक	१	०.०५	०.२७
९	चैते धानको नविनतम नर्सरी व्यवस्थापन र उत्पादन प्रविधि प्रदर्शनी	पटक	१	०.२४	१.३५
१०	राष्ट्रिय धान दिवस मनाउने	पटक	१	०.२४	१.३५
११	बीउ बाली निरिक्षण तथा अनुगमन	पटक	४	०.२३	१.३
१२	बाली विकास कार्यक्रम अनुगमन( . )	पटक	४	०.३	१.६७
१३	समिक्षा गोष्ठी लगाएतमा सहभागि हुने( . )	पटक	४	०.२	१.१२
१४	बीउ बजारीकरण तथा समन्वयका लागि संघीय तथा प्रादेशिक निकाय र स्माथानीय तहमा जाने( . )	पटक	४	०.२६	१.४४
१५	रैथाने बाली एवं जात संकलन भ्रमण( . )	पटक	४	०.२१	१.२
	<b>प्रविधि प्रसार, तालिम र गोष्ठी</b>				
१	कर्मचारी क्षमता अभिवृद्धि तालिम	पटक	२	०.१७	०.९५
	<b>अनिवार्य दायित्व</b>				
१	रा.प. द्वितीय	जना	०	१.५७	८.७७
२	रा.प. तृतीय	जना	०	४.२२	२३.५८
३	रा.प.अनं. प्रथम	जना	०	२.३५	१३.१६
४	रा.प.अनं.द्वितीय	जना	०	२.०६	११.५३
५	ह.स.चा. पाँचौं स्तर	जना	०	१.२२	६.७९
६	निजामती कर्मचारीहरुको पोशाक खर्च	जना	१३	०.२३	१.३
७	महंगी भत्ता	जना	९	०.३९	२.१६
८	योगदानमा आधारित निवृत्तिभरण उपदान कोष	जना	१	०.१२	०.६६

कृषि विकास फार्म सुन्दरपुर  
“उन्नत बीउको प्रयोग गरौं उत्पादन बढाऔं”



कार्यालय संचालन					
१	खरीद समिति लगायत कार्यालयमा हुने अन्य बैठक भत्ता	पटक	८	०.१५	०.८६
२	पाले पहरा भत्ता	जना	९	०.०३	०.१६
३	कर्मचारीको योगदानमा आधारित बीमा कोष खर्च	जना	१०	०.०९	०.४८
४	बिद्युत महशुल	पटक	१	०.४३	२.४
५	जारको पिउने पानी	जार	८८	०.११	०.६४
६	टेलिफोन महसुल	महिना	२	०.०९	०.४८
७	ईमेल/ इन्टरनेट	पटक	१	०.०९	०.४८
८	कार्यालय प्रमुख र सूचना अधिकारीको संचार खर्च( . )	महिना	२	०.०४	०.२४
९	हुलाक/कुरियर खर्च	पटक	१	०.०३	०.१६
१०	पेट्रोल- दुई पाङ्ग्रे	लीटर	८६४	०.२६	१.४७
११	डिजेल	लीटर	१३२०	०.३७	२.०५
१२	मोबिल	लीटर	१६	०.०३	०.१६
१३	अन्य गियर आयल ब्रेक आयल आदि	लीटर	३२	०.०६	०.३२
१४	ट्याक्टर/रिपर/पम्पसेटका लागि इन्धन( . )	लीटर	७२०	०.१९	१.०८
१५	दुई पाङ्ग्रे सवारी साधन मर्मत खर्च	बटा	६	०.१४	०.७७
१६	चार पाङ्ग्रे सवारी साधन मर्मत	बटा	२	०.४६	२.५६
१७	कार्यालयमा आवश्यक वार्षिक मसलन्द खरिद	पटक	१२	०.३३	१.८४
१८	कार्यालय सहयोगी सेवा करारमा लिने	संख्या	३	१.५९	८.९
१९	सेवा करारका कर्मचारीलाई चाडपर्व खर्च	संख्या	४	०.१८	१.०२
२०	करारमा कार्यरत कर्मचारीहरूको पोशाक खर्च	संख्या	४	०.०७	०.४
२१	सेवा करार ( ह. स. चा.)	जना	१	०.५९	३.३२
<b>गहु श्रोत बीउ उत्पादन १० हेक्टर उत्पादन 25 मे.ट.</b>					
१	जोताई खर्च (भाडामा) वा जोताई ईन्धन खर्च	पटक	२	०.२१	१.१६
२	श्रोतबीउ उत्पादनका लागि उत्पादन सामग्री (बीउ,मल, विषाधी, शुश्रम तत्व आदि) खर्च	पटक	४	०.८९	५
३	बाली कटानी खर्च (ईन्धन वा थ्रेसर वा कम्बाइन हार्भेष्टर भाडामा)	पटक	१०	०.२	१.१
४	बीउ प्रशोधन, ढुवानी तथा बजारीकरण सम्बन्धी खर्च	पटक	३	०.५४	३
५	बीउ प्रमाणीकरण र निरिक्षण सम्बन्धी खर्च	पटक	२	०.०५	०.३
६	फार्ममा कार्यरत ज्यामीहरूलाई सुरक्षात्मक सामग्री खरिद	पटक	१	०.०५	०.३
७	ज्यामी खर्च	जना	११४८	१.३४	७.४७
<b>धान श्रोत बीउ उत्पादन १३ हेक्टर उत्पादन 42 मे.ट.</b>					
१	जोताई खर्च (भाडामा) वा जोताई ईन्धन खर्च	पटक	१३	०.२८	१.५६

कृषि विकास फार्म सुन्दरपुर  
“उन्नत बीउको प्रयोग गरौं उत्पादन बढाऔं”



२	श्रोतवीउ उत्पादनका लागि उत्पादन सामग्री (बीउ,मल, विषाधी, शुश्र्म तत्व आदि) खर्च	पटक	२	१.०७	६
३	बाली कटानी खर्च (ईन्धन वा थेस्र वा कम्बाइन हार्भेष्टर भाडामा)	पटक	१३	०.२८	१.५६
४	बीउ प्रशोधन, ढुवानी तथा बजारीकरण सम्बन्धी खर्च	पटक	२	०.९८	५.५
५	बीउ प्रमाणीकरण र निरिक्षण सम्बन्धी खर्च	पटक	१३	०.०५	०.२६
६	फार्ममा कार्यरत ज्यामीहरुलाई सुरक्षात्मक सामग्री खरिद	पटक	२४	०.०९	०.४८
७	ज्यामी खर्च	जना	१७९६	२.०९	११.६८
	<b>मकैको श्रोत उत्पादन १ हेक्टर उत्पादन 1.2 मे.ट.</b>				
१	ज्यामी खर्च	जना	२८०	०.३३	१.८२
२	जोताई खर्च (भाडामा) वा जोताई ईन्धन खर्च	लीटर	१	०.०२	०.११
३	श्रोतवीउ उत्पादनका लागि उत्पादन सामग्री खर्च (बीउ, मल, विषाधी, शुश्र्म तत्व आदि)	पटक	१	०.०७	०.३८
४	बाली कटानी खर्च (ईन्धन वा थेस्र वा कम्बाइन हार्भेष्टर भाडामा)	पटक	१	०.०२	०.१२
५	बीउ प्रशोधन, ढुवानी तथा बजारीकरण सम्बन्धी खर्च	पटक	१	०.०९	०.४८
६	बीउ प्रमाणीकरण र निरिक्षण सम्बन्धी खर्च	पटक	१	०.०१	०.०३
	<b>तोरी श्रोत बीउ उत्पादन १ हेक्टर उत्पादन 0.8 मे.ट.</b>				
१	जोताई खर्च (भाडामा) वा जोताई ईन्धन खर्च	लीटर	१	०.०२	०.११
२	श्रोतवीउ उत्पादनका लागि उत्पादन सामग्री खर्च (बीउ, मल, विषाधी, शुश्र्म तत्व आदि)	पटक	१	०.०४	०.२
३	बाली कटानी खर्च (ईन्धन वा थेस्र वा कम्बाइन हार्भेष्टर भाडामा)	पटक	१	०.०१	०.०८
४	बीउ प्रशोधन, ढुवानी तथा बजारीकरण सम्बन्धी खर्च	पटक	१	०.०४	०.२
५	बीउ प्रमाणीकरण र निरिक्षण सम्बन्धी खर्च	पटक	१	०.०१	०.०३
६	ज्यामी खर्च	जना	२००	०.२३	१.३
	<b>मसुरो श्रोत बीउ उत्पादन १ हेक्टर उत्पादन 1 मे.ट.</b>				
१	जोताई खर्च (भाडामा) वा जोताई ईन्धन खर्च	लीटर	१	०.०२	०.११
२	श्रोतवीउ उत्पादनका लागि उत्पादन सामग्री खर्च (बीउ, मल, विषाधी, शुश्र्म तत्व आदि)	पटक	१	०.०६	०.३५
३	बाली कटानी खर्च (ईन्धन वा थेस्र वा कम्बाइन हार्भेष्टर भाडामा)	पटक	१	०.०२	०.१
४	बीउ प्रशोधन, ढुवानी तथा बजारीकरण सम्बन्धी खर्च	पटक	१	०.०४	०.२
५	बीउ प्रमाणीकरण र निरिक्षण सम्बन्धी खर्च	पटक	१	०.०१	०.०४
६	ज्यामी खर्च	जना	१२५	०.१५	०.८२

कृषि विकास फार्म सुन्दरपुर  
“उन्नत बीउको प्रयोग गरौं उत्पादन बढाऔं”



मकै बीउ उत्पादन तथा श्रोत केन्द्र विकास कार्यक्रम					
१	मकै बीउ उत्पादन प्रमाणीकरण र बजारीकरण सम्बन्धी तालिम (डोटी र डडेल्धुरा )	पटक	२	०.४८	२.७
२	समुह सकारीको समन्वयमा मकै बीउ उत्पादन कार्यक्रम (डोटी र डडेल्धुरा)	पटक	१०	०.८१	४.५
३	मकै बीउ उत्पादन तथा श्रोतकेन्द्र विकास कार्यक्रम संचालन भ्रमण( . )	पटक	८	०.३६	२
चैते धान प्रवर्द्धन कार्यक्रम					
१	कृषक समुह सहकारी मार्फत चैते धानका जातहरूको बर्षे सिजनमा बिउ उत्पादन	संख्या	५	१.२१	६.७५
२	समुह सहकारीहरू चैते धान उत्पादन सम्बन्धी तालिम	संख्या	२	०.१६	०.९
३	नार्क सर्गको सहकार्यमा फार्म केन्द्र मार्फत कृषकस्तरमा चैते धानका नया जातहरूको जातिय प्रदर्शन कार्यक्रम	संख्या	५	०.१६	०.९
स्थानिय तहहरूको समन्वयमा फार्मले अवलम्बन गरेका प्रविधि विस्तार कार्यक्रम					
१	स्थानिय तहहरूको समन्वयमा बीउ उत्पादन सहजीकरण कार्यक्रम	पटक	२	०.६४	३.६
२	स्थानियतहहरूको समन्वयमा गहुको उन्नत बीउ उत्पादन कार्यक्रम १० हेक्टर	संख्या	१०	१.६१	९
३	स्थानिय तहहरूको समन्वयमा धानको उन्नत बीउ उत्पादन कार्यक्रम १० हेक्टर	संख्या	१०	१.६१	९
४	बीउ विजन व्यवस्थापन सम्बन्धी अन्तरक्रिया संचालन	पटक	१	०.०६	०.३६
५	अनुगमन तथा मुल्यांकन भ्रमण खर्च	संख्या	४	०.३	१.६७
फार्म व्यवस्थापन सम्बन्धी कार्यहरू					
१	फार्मको चौकीदारको लागि पारिश्रमिक खर्च	जना	२	०.९	५.०४
२	मालीका लागि पारिश्रमिक खर्च	जना	१	०.३२	१.८
३	फार्ममा कार्य गर्नको लागि कृषि प्राविधिक करार	जना	१	०.४९	२.७६
४	फार्ममा ट्याक्टर तथा विभिन्न मेसिन उपकरण चालक करार	जना	१	०.४१	२.२८
५	फार्ममा सिचाइ गरे बाफत पानी शुल्क तिर्ने	पटक	१३	०.०४	०.२
६	फार्म परिसरमा नहर कुलो/नाला तथा सरसफाइ सम्बन्धी कार्यहरू	दिन	१५०	०.१६	०.८८
७	कार्यालय परिसरमा करेसावारी तथा पुष्प बगैचा व्यवस्थापन	पटक	१२	०.१९	१.०८
८	आंप बगैचा व्यवस्थापन	पटक	१	०.१	०.५४
९	माछा पोखरी व्यवस्थापन	पटक	४	०.२४	१.३३
रैथाने बाली प्रवर्द्धन कार्यक्रम					
१	रैथाने बाली प्रवर्द्धनका लागि सचेतनामुलक तालिम संचालन	पटक	१	०.०८	०.४७

कृषि विकास फार्म सुन्दरपुर  
“उन्नत बीउको प्रयोग गरौं उत्पादन बढाऔं”



२	स्थानिय निकायहरु सित बीउ बजारीकरणको लागी १ दिने अन्तरक्रिया गोष्ठी	पटक	१	०.२५	१.४२
३	कोदो बाली उत्पादन प्रदर्शन कार्यक्रम	पटक	२	०.०३	०.१४
४	रैथाने बालीहरुको फार्म बाहिर प्रदर्शन कार्यक्रम सञ्चालन	पटक	४	०.०५	०.२९
५	प्रविधि आदान प्रदानका लागी फार्ममा कार्यरत कर्मचारी भ्रमण कार्यक्रम	संख्या	१	०.२४	१.३५
६	रैथाने बालीका विभिन्न जातहरु फार्ममा प्रदर्शन गर्ने	पटक	४	०.०५	०.२९
ख) चालु खर्च कार्यक्रमको जम्मा:					२४३.६
कुल जम्मा खर्च					५५८.८४

६. आ.व २०८१/८२ को फर्मको आर्थिक विवरण

६.१. आ व २०८१/८२ मा कृषि विकास फार्मको खर्च र निकास

६.२. पूजीगत खर्च शिषर्क अन्तरगतको निकास र खर्च

खर्च/वित्तीय संकेत नम्बर / नाम	प्राथमिक तह		द्वितीय तह		अन्तिम बजेट	असार महिना सम्मको निकास	यस महिना सम्मको खर्च	पेस्की	बाँकी बजेट
	स्रोत व्यहोर्ने निकाय	शुक्तानी विधि	स्रोत व्यहोर्ने निकाय	शुक्तानी विधि					
31112 गैर आवासीय भवन निर्माण/खरिद					२३०,०००.००	२११,९९६.००	२११,९९६.००	०.००	१८,००४.००
11.1.2.773 कामदारको लागि खेतमा शौचालय निर्माण	1100001-नेपाल सरकार/प्रदेश सरकार	01-नगद			३०,०००.००	१४,०५०.००	१४,०५०.००	०.००	१५,९५०.००
11.1.2.773 कामदारको लागि खेतमा शौचालय निर्माण	1100001-नेपाल सरकार/प्रदेश सरकार	02-नगद (आन्तरिक ऋण)			२००,०००.००	१९७,९४६.००	१९७,९४६.००	०.००	२,०५४.००
31123 फर्निचर तथा फिक्चर्स					१००,०००.००	९९,६६०.००	९९,६६०.००	०.००	३४०.००
11.6.13.885 तालिम हलको लागि सोफा सेट खरिद	1100001-नेपाल सरकार/प्रदेश सरकार	02-नगद (आन्तरिक ऋण)			१००,०००.००	९९,६६०.००	९९,६६०.००	०.००	३४०.००
31159 अन्य सार्वजनिक निर्माण					८,०००,०००.००	४,५३०,२७८.००	४,५३०,२७८.००	०.००	३,४६९,७२२.००

कृषि विकास फार्म सुन्दरपुर  
“उन्नत बीउको प्रयोग गरौ उत्पादन बढाऔ”



11.4.22.1146 फार्म वरिपरि निर्माणाधिन पक्की पर्खाल निर्माण	1100001- नेपाल सरकार/प्रदेश सरकार	02-नगद (आन्तरिक ऋण)			८,०००,०००.००	४,५३०,२७८.००	४,५३०,२७८.००	०.००	३,४६९,७२२.००
<b>31161 निर्मित भवनको संरचनात्मक सुधार खर्च</b>					<b>३००,०००.००</b>	<b>२९५,७३०.००</b>	<b>२९५,७३०.००</b>	<b>०.००</b>	<b>४,२७०.००</b>
11.1.3.733 तालिम हलमा टायल फिटिङ्ग गर्ने	1100001- नेपाल सरकार/प्रदेश सरकार	02-नगद (आन्तरिक ऋण)			३००,०००.००	२९५,७३०.००	२९५,७३०.००	०.००	४,२७०.००
<b>जम्मा</b>					<b>८,६३०,०००.००</b>	<b>५,१३७,६६४.००</b>	<b>५,१३७,६६४.००</b>	<b>०.००</b>	<b>३,४९२,३३६.००</b>
स्रोतगत जम्मा									
	1100001-नेपाल सरकार/प्रदेश सरकार				३०,०००.००	१४,०५०.००	१४,०५०.००	०.००	१५,९५०.००
		01-नगद			३०,०००.००	१४,०५०.००	१४,०५०.००	०.००	१५,९५०.००
	1100001-नेपाल सरकार/प्रदेश सरकार				८,६००,०००.००	५,१२३,६१४.००	५,१२३,६१४.००	०.००	३,४७६,३८६.००
		02-नगद (आन्तरिक ऋण)			८,६००,०००.००	५,१२३,६१४.००	५,१२३,६१४.००	०.००	३,४७६,३८६.००
<b>जम्मा</b>					<b>८,६३०,०००.००</b>	<b>५,१३७,६६४.००</b>	<b>५,१३७,६६४.००</b>	<b>०.००</b>	<b>३,४९२,३३६.००</b>



६.३. आ व २०८१/८२ को चालु खर्च अन्तरगत खर्च निकास रकम

खर्च/वित्तीय संकेत नम्बर / नाम	प्राथमिक तह		द्वितीय तह		अन्तिम बजेट	असार सम्मको खर्च	बाँकी बजेट
	स्रोत व्यहोर्ने निकाय	भुक्तानी विधि	स्रोत व्यहोर्ने निकाय	भुक्तानी विधि			
<b>21111 पारिश्रमिक कर्मचारी</b>					<b>५,९१७,०००.००</b>	<b>२,८२८,२०४.१२</b>	<b>३,०८८,७९५.८८</b>
1.1.1.25 ह.स.चा. पाँचौं स्तर	1100001-नेपाल सरकार/प्रदेश सरकार	01-नगद			६२३,०००.००	६१५,७६७.००	७,२३३.००
1.1.1.4 रा.प. द्वितीय	1100001-नेपाल सरकार/प्रदेश सरकार	01-नगद			७१६,०००.००	०.००	७१६,०००.००
1.1.1.5 रा.प. तृतीय	1100001-नेपाल सरकार/प्रदेश सरकार	01-नगद			२,२०२,०००.००	७५८,८४९.४०	१,४४३,१५०.६०
1.1.1.6 रा.प.अनं. प्रथम	1100001-नेपाल सरकार/प्रदेश सरकार	01-नगद			१,२१४,०००.००	७०२,४०६.८०	५११,५९३.२०
1.1.1.7 रा.प.अनं.द्वितीय	1100001-नेपाल सरकार/प्रदेश सरकार	01-नगद			१,१६२,०००.००	७५१,१८०.९२	४१०,८१९.०८
<b>21121 पोशाक</b>					<b>१३०,०००.००</b>	<b>५०,०००.००</b>	<b>८०,०००.००</b>
1.3.1.1 निजामती कर्मचारीहरूको पोशाक खर्च	1100001-नेपाल सरकार/प्रदेश सरकार	01-नगद			१३०,०००.००	५०,०००.००	८०,०००.००
<b>21132 महंगी भत्ता</b>					<b>२१६,०००.००</b>	<b>१०५,२६६.००</b>	<b>११०,७३४.००</b>
1.2.2.1 स्थायी कर्मचारीको महंगी भत्ता	1100001-नेपाल सरकार/प्रदेश सरकार	01-नगद			२१६,०००.००	१०५,२६६.००	११०,७३४.००
<b>21134 कर्मचारीको बैठक भत्ता</b>					<b>५०,०००.००</b>	<b>०.००</b>	<b>५०,०००.००</b>
1.2.4.7 खरीद समिति लगायत कार्यालयमा हुने अन्य बैठक भत्ता	1100001-नेपाल सरकार/प्रदेश सरकार	01-नगद			५०,०००.००	०.००	५०,०००.००
<b>21139 अन्य भत्ता</b>					<b>२०,०००.००</b>	<b>४,०००.००</b>	<b>१६,०००.००</b>
1.2.10.9 पालो पहरा भत्ता	1100001-नेपाल सरकार/प्रदेश सरकार	01-नगद			२०,०००.००	४,०००.००	१६,०००.००
<b>21212 योगदानमा आधारित निवृत्तिभरण तथा उपदान कोष खर्च</b>					<b>९६,०००.००</b>	<b>९,१४६.७५</b>	<b>८६,८५३.२५</b>
1.6.2.2 योगदानमा आधारित निवृत्तिभरण उपदान कोष	1100001-नेपाल सरकार/प्रदेश सरकार	01-नगद			९६,०००.००	९,१४६.७५	८६,८५३.२५

कृषि विकास फार्म सुन्दरपुर  
“उन्नत बीउको प्रयोग गरौ उत्पादन बढाऔ”



21213 योगदानमा आधारित बीमा कोष खर्च					४४,०००.००	२१,०५३.००	२२,९४७.००
1.6.4.1 कर्मचारीको योगदानमा आधारित बीमा कोष खर्च	1100001-नेपाल सरकार/प्रदेश सरकार	01-नगद			४४,०००.००	२१,०५३.००	२२,९४७.००
22111 पानी तथा बिजुली					१६०,०००.००	१५८,८३९.००	१,१६१.००
2.1.2.1 विद्युत महसुल	1100001-नेपाल सरकार/प्रदेश सरकार	01-नगद			१२०,०००.००	११९,९५९.००	४१.००
2.1.3.1 जारको पिउने पानी	1100001-नेपाल सरकार/प्रदेश सरकार	01-नगद			४०,०००.००	३८,८८०.००	१,१२०.००
22112 संचार महसुल					२०८,०००.००	१७५,२८०.००	३२,७२०.००
2.1.6.1 टेलिफोन महसुल	1100001-नेपाल सरकार/प्रदेश सरकार	01-नगद			४८,०००.००	३४,४००.००	१३,६००.००
2.1.7.58 कार्यालयको वेबसाइट निर्माण	1100001-नेपाल सरकार/प्रदेश सरकार	01-नगद			१००,०००.००	९९,५००.००	५००.००
2.1.7.6 ईमेल/ इन्टरनेट	1100001-नेपाल सरकार/प्रदेश सरकार	01-नगद			४८,०००.००	३८,०००.००	१०,०००.००
2.1.9.1 हुलाक/कुरियर खर्च	1100001-नेपाल सरकार/प्रदेश सरकार	01-नगद			१२,०००.००	३,३८०.००	८,६२०.००

कृषि विकास फार्म सुन्दरपुर  
“उन्नत बीउको प्रयोग गरौं उत्पादन बढाऔं”



खर्च/वित्तीय संकेत नम्बर / नाम	प्राथमिक तह		द्वितीय तह		अन्तिम बजेट	यस महिना सम्मको खर्च	बाँकी बजेट
	स्रोत व्यहोर्ने निकाय	भुक्तानी विधि	स्रोत व्यहोर्ने निकाय	भुक्तानी विधि			
<b>22212 इन्धन (कार्यालय प्रयोजन)</b>					<b>५४५,०००.००</b>	<b>४४०,८८७.००</b>	<b>१०४,११३.००</b>
2.2.2.172 ट्याक्टर /रिपर /पम्पसेटका लागि इन्धन	1100001-नेपाल सरकार/प्रदेश सरकार	01-नगद			१२५,०००.००	९६,५३७.००	२८,४६३.००
2.2.2.2 पेट्रोल- दुई पाइप्रे	1100001-नेपाल सरकार/प्रदेश सरकार	01-नगद			१६४,०००.००	१३३,१७३.००	३०,८२७.००
2.2.2.20 अन्य गियर आयल ब्रेक आयल आदि	1100001-नेपाल सरकार/प्रदेश सरकार	01-नगद			३२,०००.००	२०,३९६.००	११,६०४.००
2.2.2.28 कार्यालय सवारी साधनकोलागि डिजेल	1100001-नेपाल सरकार/प्रदेश सरकार	01-नगद			२००,०००.००	१७१,१११.००	२८,८८९.००
2.2.2.4 मोबिल	1100001-नेपाल सरकार/प्रदेश सरकार	01-नगद			२४,०००.००	१९,६७०.००	४,३३०.००
<b>22213 सवारी साधन मर्मत खर्च</b>					<b>३९०,०००.००</b>	<b>३१४,१६२.००</b>	<b>७५,८३८.००</b>
2.3.1.11 चार पांग्रे सवारी साधन मर्मत	1100001-नेपाल सरकार/प्रदेश सरकार	01-नगद			३००,०००.००	२२६,५४२.००	७३,४५८.००
2.3.1.3 दुई पाइप्रे सवारी साधन मर्मत खर्च	1100001-नेपाल सरकार/प्रदेश सरकार	01-नगद			९०,०००.००	८७,६२०.००	२,३८०.००
<b>22214 विमा तथा नवीकरण खर्च</b>					<b>११०,०००.००</b>	<b>५६,७५५.५०</b>	<b>५३,२४४.५०</b>
2.9.2.2 मोटरसाइकल विमा	1100001-नेपाल सरकार/प्रदेश सरकार	01-नगद			५०,०००.००	२८,४९५.००	२१,५०५.००
2.9.2.26 गाडी, ट्याक्टर विमा तथा नवीकरण	1100001-नेपाल सरकार/प्रदेश सरकार	01-नगद			६०,०००.००	२८,२६०.५०	३१,७३९.५०
<b>22221 मेशिनरी तथा औजार मर्मत सम्भार तथा सञ्चालन खर्च</b>					<b>२३२,०००.००</b>	<b>२०६,४६०.००</b>	<b>२५,५४०.००</b>
2.3.2.1 कम्प्युटर/ल्यापटप मर्मत खर्च	1100001-नेपाल सरकार/प्रदेश सरकार	01-नगद			३६,०००.००	३१,९३५.००	४,०६५.००
2.3.2.14 ट्रयाक्टर, कल्टिभेटर, रोटाभेटर, ह्यारो आदि मर्मत	1100001-नेपाल सरकार/प्रदेश सरकार	01-नगद			१४८,०००.००	१४७,९५४.००	४६.००
2.3.2.354 फोटोकपी/प्रिन्टर मर्मत	1100001-नेपाल सरकार/प्रदेश सरकार	01-नगद			४८,०००.००	२६,५७१.००	२१,४२९.००
<b>22311 मसलन्द तथा कार्यालय सामग्री</b>					<b>१९६,०००.००</b>	<b>१९५,७००.००</b>	<b>३००.००</b>
2.4.1.1 कार्यालयमा आवश्यक वार्षिक मसलन्द खरिद	1100001-नेपाल सरकार/प्रदेश सरकार	01-नगद			१९६,०००.००	१९५,७००.००	३००.००
<b>22314 इन्धन - अन्य प्रयोजन</b>					<b>३२,०००.००</b>	<b>३०,५६०.००</b>	<b>१,४४०.००</b>

कृषि विकास फार्म सुन्दरपुर  
“उन्नत बीउको प्रयोग गरौं उत्पादन बढाऔं”



2.2.3.2 ग्याँस	1100001-नेपाल सरकार/प्रदेश सरकार	01-नगद			३२,०००.००	३०,५६०.००	१,४४०.००
<b>22315 पत्रपत्रिका, छपाई तथा सूचना प्रकाशन खर्च</b>					<b>७२,०००.००</b>	<b>५३,६६०.००</b>	<b>१८,३४०.००</b>
2.4.13.80 कार्यालयमा दैनिक पत्रपत्रिका तथा कृषि सम्बन्धी पत्रिका	1100001-नेपाल सरकार/प्रदेश सरकार	01-नगद			२०,०००.००	१०,९५०.००	९,०५०.००
2.4.14.3 सूचना प्रकाशन खर्च	1100001-नेपाल सरकार/प्रदेश सरकार	01-नगद			५२,०००.००	४२,७१०.००	९,२९०.००
<b>22413 करार सेवा शुल्क</b>					<b>१,३६६,०००.००</b>	<b>१,३०९,५००.००</b>	<b>५६,५००.००</b>
2.5.7.16 करारमा कार्यरत कर्मचारीहरूको पोशाक खर्च	1100001-नेपाल सरकार/प्रदेश सरकार	01-नगद			४०,०००.००	४०,०००.००	०.००
2.5.7.3 कार्यालय सहयोगी सेवा करारमा लिने	1100001-नेपाल सरकार/प्रदेश सरकार	01-नगद			८९०,०००.००	८६४,०००.००	२६,०००.००
2.5.7.4 सेवा करारका कर्मचारीलाई चाडपर्व खर्च	1100001-नेपाल सरकार/प्रदेश सरकार	01-नगद			१०४,०००.००	७५,५००.००	२८,५००.००
2.5.8.18 सेवा करार ( ह. स. चा.)	1100001-नेपाल सरकार/प्रदेश सरकार	01-नगद			३३२,०००.००	३३०,०००.००	२,०००.००
<b>22419 अन्य सेवा शुल्क</b>					<b>१,१५५,०००.००</b>	<b>७५७,५००.००</b>	<b>३९७,५००.००</b>
2.5.10.131 फार्मको चौकीदारको लागि पारिश्रमिक खर्च	1100001-नेपाल सरकार/प्रदेश सरकार	01-नगद			५०४,०००.००	१०६,५००.००	३९७,५००.००
2.5.10.182 मालीका लागि पारिश्रमिक खर्च	1100001-नेपाल सरकार/प्रदेश सरकार	01-नगद			१७१,०००.००	१७१,०००.००	०.००
2.5.10.192 भारी सवारी चालक करार	1100001-नेपाल सरकार/प्रदेश सरकार	01-नगद			२१६,०००.००	२१६,०००.००	०.००
2.5.10.196 फार्ममा कार्य गर्नको लागि कृषि प्राविधिक करार	1100001-नेपाल सरकार/प्रदेश सरकार	01-नगद			२६४,०००.००	२६४,०००.००	०.००
<b>22512 सीप विकास तथा जनचेतना तालिम तथा गोष्ठी सम्बन्धी खर्च</b>					<b>९१०,०००.००</b>	<b>७५५,४२५.००</b>	<b>१५४,५७५.००</b>

खर्च/वित्तीय संकेत नम्बर / नाम	प्राथमिक तह		द्वितीय तह		अन्तिम बजेट	यस महिना सम्मको खर्च	बाँकी बजेट
	स्रोत व्यहोर्ने निकाय	भुक्तानी विधि	स्रोत व्यहोर्ने निकाय	भुक्तानी विधि			
2.6.4.1197 बीउ उत्पादन तथा व्यवस्थापन सम्बन्धी आवासिय तालिम	1100001-नेपाल सरकार/प्रदेश सरकार	01-नगद			५४०,०००.००	५१७,४४५.००	२२,५५५.००
2.6.5.196 कर्मचारी क्षमता अभिवृद्धि तालिम	1100001-नेपाल सरकार/प्रदेश सरकार	01-नगद			१००,०००.००	०.००	१००,०००.००

कृषि विकास फार्म सुन्दरपुर  
“उन्नत बीउको प्रयोग गरौं उत्पादन बढाऔं”



2.6.5.318 बीउ उत्पादन सम्बन्धी घुम्ती स्थलगत तालिम	1100001-नेपाल सरकार/प्रदेश सरकार	01-नगद			६०,०००.००	६०,०००.००	०.००
2.6.5.376 रैथाने बाली प्रवर्द्धनका लागि सचेतनामुलक तालिम संचालन	1100001-नेपाल सरकार/प्रदेश सरकार	01-नगद			६०,०००.००	६०,०००.००	०.००
2.6.6.1025 सरोकारवाला निकाय सित बीउ उत्पादन व्यवस्थापन तथा बजारीकरण सम्बन्धी १ दिने अन्तरक्रिया गोष्ठी	1100001-नेपाल सरकार/प्रदेश सरकार	01-नगद			१५०,०००.००	११७,९८०.००	३२,०२०.००
<b>22521 उत्पादन सामग्री / सेवा खर्च</b>					<b>५,२९१,०००.००</b>	<b>३,७४८,११२.५०</b>	<b>१,५४२,८८७.५०</b>
2.7.3.300 ज्यामी खर्च	1100001-नेपाल सरकार/प्रदेश सरकार	01-नगद			१८०,०००.००	१३२,९००.००	४७,१००.००
2.7.3.410 ज्यामी खर्च	1100001-नेपाल सरकार/प्रदेश सरकार	01-नगद			२१३,०००.००	१३१,१००.००	८१,९००.००
2.7.3.412 जोताई खर्च (भाडामा) वा जोताई ईन्धन खर्च	1100001-नेपाल सरकार/प्रदेश सरकार	01-नगद			३३,०००.००	२१,०००.००	१२,०००.००
2.7.3.413 श्रोतबीउ उत्पादनका लागि उत्पादन सामग्री खर्च (बीउ, मल, विषाधी, शुष्म तत्व आदि)	1100001-नेपाल सरकार/प्रदेश सरकार	01-नगद			९८,०००.००	२२,६७०.००	७५,३३०.००
2.7.3.414 बाली कटानी खर्च (ईन्धन वा थ्रेसर वा कम्बाइन हार्भेष्टर भाडामा)	1100001-नेपाल सरकार/प्रदेश सरकार	01-नगद			३०,०००.००	१८,०००.००	१२,०००.००
2.7.3.415 बीउ प्रशोधन, ढुवानी तथा बजारीकरण सम्बन्धी खर्च	1100001-नेपाल सरकार/प्रदेश सरकार	01-नगद			४०,०००.००	०.००	४०,०००.००
2.7.3.416 बीउ प्रमाणीकरण र निरिक्षण सम्बन्धी खर्च	1100001-नेपाल सरकार/प्रदेश सरकार	01-नगद			१६,०००.००	६,०००.००	१०,०००.००
2.7.3.417 ज्यामी खर्च	1100001-नेपाल सरकार/प्रदेश सरकार	01-नगद			१,९६७,०००.००	१,३५७,७००.००	६०९,३००.००
2.7.3.419 जोताई खर्च (भाडामा) वा जोताई ईन्धन खर्च	1100001-नेपाल सरकार/प्रदेश सरकार	01-नगद			२७२,०००.००	२१९,२३४.००	५२,७६६.००
2.7.3.420 श्रोतबीउ उत्पादनका लागि उत्पादन सामग्री (बीउ,मल, विषाधी, शुष्म तत्व आदि) खर्च	1100001-नेपाल सरकार/प्रदेश सरकार	01-नगद			१,१५२,०००.००	८०९,८९३.००	३४२,१०७.००
2.7.3.421 बाली कटानी खर्च (ईन्धन वा थ्रेसर वा कम्बाइन हार्भेष्टर भाडामा)	1100001-नेपाल सरकार/प्रदेश सरकार	01-नगद			१९०,०००.००	१८७,८००.००	२,२००.००
2.7.3.422 बीउ प्रशोधन, ढुवानी तथा बजारीकरण सम्बन्धी खर्च	1100001-नेपाल सरकार/प्रदेश सरकार	01-नगद			८५२,०००.००	६४५,०७२.००	२०६,९२८.००
2.7.3.423 बीउ प्रमाणीकरण र निरिक्षण सम्बन्धी खर्च	1100001-नेपाल सरकार/प्रदेश सरकार	01-नगद			६०,०००.००	४४,०८३.५०	१५,९१६.५०
2.7.3.428 बीउ प्रशोधन, ढुवानी तथा बजारीकरण सम्बन्धी खर्च	1100001-नेपाल सरकार/प्रदेश सरकार	01-नगद			४८,०००.००	१३,४५५.००	३४,५४५.००
2.7.3.581 फार्ममा कार्यरत ज्यामीहरुलाई सुरक्षात्मक सामग्री खरिद	1100001-नेपाल सरकार/प्रदेश सरकार	01-नगद			१४०,०००.००	१३९,२०५.००	७९५.००
<b>22522 कार्यक्रम खर्च</b>					<b>१,७००,०००.००</b>	<b>९८५,३५९.००</b>	<b>७१४,६४१.००</b>

कृषि विकास फार्म सुन्दरपुर  
“उन्नत बीउको प्रयोग गरौं उत्पादन बढाऔं”



2.7.15.2060 कोदो बाली उत्पादन प्रदर्शन कार्यक्रम	1100001-नेपाल सरकार/प्रदेश सरकार	01-नगद			१०,०००.००	६,७८०.००	३,२२०.००
2.7.15.2061 फार्म दिवस मनाउने	1100001-नेपाल सरकार/प्रदेश सरकार	01-नगद			५०,०००.००	३७,५००.००	१२,५००.००
2.7.15.2077 रैथाने बालीहरूको फार्म बाहिर प्रदर्शन कार्यक्रम सञ्चालन	1100001-नेपाल सरकार/प्रदेश सरकार	01-नगद			४०,०००.००	८,०१५.००	३१,९८५.००
2.7.15.2628 कृषि विकास फार्मबाट उत्पादन हुने विभिन्न बालीका बीउको लागत अध्ययन गरी प्रतिवेदन प्रकाशन	1100001-नेपाल सरकार/प्रदेश सरकार	01-नगद			५०,०००.००	१७,५००.००	३२,५००.००
2.7.15.2645 गोठमल खरिद, हरियो मल उत्पादन तथा माटो सुधार कार्यक्रम	1100001-नेपाल सरकार/प्रदेश सरकार	01-नगद			३००,०००.००	२१९,३००.००	८०,७००.००
2.7.15.2648 फार्म बाहिर उन्नत जातको प्रविधि प्रदर्शन कार्यक्रम	1100001-नेपाल सरकार/प्रदेश सरकार	01-नगद			६०,०००.००	३४,९३१.००	२५,०६९.००
2.7.15.2649 बीउ बजारिकरण सम्बन्धी सन्देशमुलक सुचना प्रकाशन	1100001-नेपाल सरकार/प्रदेश सरकार	01-नगद			१००,०००.००	५७,३९०.००	४२,६१०.००
2.7.15.2650 फार्मको गतिविधि सम्बन्धी वृत्तचित्र तयारी	1100001-नेपाल सरकार/प्रदेश सरकार	01-नगद			१००,०००.००	३५,०००.००	६५,०००.००
2.7.15.3006 फार्म वरपरका स्थानहरूमा नयाँ प्रविधि/बीउ विजन सहयोग	1100001-नेपाल सरकार/प्रदेश सरकार	01-नगद			३००,०००.००	१९६,१६०.००	१०३,८४०.००
2.7.15.3007 चैते धानको नविनतम नर्सरी व्यवस्थापन र उत्पादन प्रविधि प्रदर्शनी	1100001-नेपाल सरकार/प्रदेश सरकार	01-नगद			२००,०००.००	११६,१८८.००	८३,८१२.००
2.7.21.2 कार्यालय परिसरमा करेसावारी तथा पुष्प बगैचा व्यवस्थापन	1100001-नेपाल सरकार/प्रदेश सरकार	01-नगद			१२०,०००.००	९७,२९८.००	२२,७०२.००

खर्च/वित्तीय संकेत नम्बर / नाम	प्राथमिक तह		द्वितीय तह		अन्तिम बजेट	यस महिना सम्मको खर्च	बाँकी बजेट
	स्रोत व्यहोर्ने निकाय	शुक्तानी विधि	स्रोत व्यहोर्ने निकाय	शुक्तानी विधि			
2.7.25.1369 राष्ट्रिय धान दिवस मनाउने	1100001-नेपाल सरकार/प्रदेश सरकार	01-नगद			८०,०००.००	५९,९९०.००	२०,०१०.००
2.7.25.1880 रैथाने बालीका विभिन्न जातहरू फार्ममा प्रदर्शन गर्ने	1100001-नेपाल सरकार/प्रदेश सरकार	01-नगद			३०,०००.००	१८,७१२.००	११,२८८.००
2.7.25.727 आँप बगैचा व्यवस्थापन	1100001-नेपाल सरकार/प्रदेश सरकार	01-नगद			६०,०००.००	०.००	६०,०००.००
2.7.25.728 माछा पोखरी व्यवस्थापन	1100001-नेपाल सरकार/प्रदेश सरकार	01-नगद			१५०,०००.००	५०,५९५.००	९९,४०५.००

कृषि विकास फार्म सुन्दरपुर  
“उन्नत बीउको प्रयोग गरौं उत्पादन बढाऔं”



2.7.5.115 वार्षिक पुस्तिका प्रकाशन	1100001-नेपाल सरकार/प्रदेश सरकार	01-नगद			५०,०००.००	३०,०००.००	२०,०००.००
<b>22611 अनुगमन, मूल्यांकन खर्च</b>					<b>७०२,०००.००</b>	<b>६९६,५४५.००</b>	<b>५,४५५.००</b>
2.8.1.1009 रैथाने बाली प्रविधि संकलन गर्ने	1100001-नेपाल सरकार/प्रदेश सरकार	01-नगद			८०,०००.००	७८,८५०.००	१,१५०.००
2.8.1.1010 बीउ बाली निरीक्षण तथा अनुगमन	1100001-नेपाल सरकार/प्रदेश सरकार	01-नगद			१०५,०००.००	१०३,६८०.००	१,३२०.००
2.8.1.1011 कार्यक्रम कार्यान्वयन तथा संचालन भ्रमण खर्च	1100001-नेपाल सरकार/प्रदेश सरकार	01-नगद			१५०,०००.००	१४९,०५०.००	९५०.००
2.8.1.210 समीक्षा गोष्ठी लगायतका गोष्ठी सहभागी हुने	1100001-नेपाल सरकार/प्रदेश सरकार	01-नगद			१०२,०००.००	१०१,४५०.००	५५०.००
2.8.1.32 अनुगमन तथा मूल्यांकन भ्रमण खर्च	1100001-नेपाल सरकार/प्रदेश सरकार	01-नगद			१६०,०००.००	१५९,४२०.००	५८०.००
2.8.1.768 बीउ बजारीकरण तथा समन्वयका लागि संघीय, प्रादेशिक एवं स्थानिय निकायहरुमा जाने	1100001-नेपाल सरकार/प्रदेश सरकार	01-नगद			१०५,०००.००	१०४,०९५.००	९०५.००
<b>22612 भ्रमण खर्च</b>					<b>५०,०००.००</b>	<b>०.००</b>	<b>५०,०००.००</b>
2.8.2.13 सरुवा भएर जाँदा तथा आउँदाको भ्रमण खर्च	1100001-नेपाल सरकार/प्रदेश सरकार	01-नगद			५०,०००.००	०.००	५०,०००.००
<b>22711 विविध खर्च</b>					<b>१५०,०००.००</b>	<b>१४९,९२९.००</b>	<b>७१.००</b>
2.9.6.4 कार्यालयमा दैनिक चियापान खर्च तथा अन्य भैपरि आउने विविध खर्च	1100001-नेपाल सरकार/प्रदेश सरकार	01-नगद			१५०,०००.००	१४९,९२९.००	७१.००
<b>जम्मा</b>					<b>१९,७४२,०००.०</b>	<b>१३,०५२,३४३.८७</b>	<b>६,६८९,६५६.१३</b>
स्रोतगत जम्मा							
	1100001-नेपाल सरकार/प्रदेश सरकार				१९,७४२,०००.००	१३,०५२,३४३.८७	६,६८९,६५६.१३
	01-नगद				१९,७४२,०००.००	१३,०५२,३४३.८७	६,६८९,६५६.१३
<b>जम्मा</b>					<b>१९,७४२,०००.००</b>	<b>१३,०५२,३४३.८७</b>	<b>६,६८९,६५६.१३</b>



#### ६.४. बेरुजु सम्बन्धि विवरण

क्र. नं.	कार्यालयको नाम	फर्छौट प्रतिशत	बाकी बेरुजु रु.	संपरीक्षण भएको रु.	फर्छौटको लागि पेशा भएको रु.	कूल जम्मा बेरुजु रु.	आ.व. ०७९/८० को थप बेरुजु रु.	आ.व. ०७८/७९ को थप बेरुजु रु.	आ.व. ०७७/७८ को थप बेरुजु रु.	आ.व. ०७६/७७ को थप बेरुजु रु.	आ.व. ०७५/७६ को थप बेरुजु रु.	बेरुजु रकम शुन्य रहेको -
१	कृषि विकास फार्म, सुन्दरपुर, कञ्चनपुर	१०० %	०	३२०३५	३२०३५	३२०३५	०	०	०	०	३२०३५	जम्मा
	जम्मा										०	



७. आ.व २०८१/८२ मा कृषि विकास फार्ममा भएका खर्च भएर नजाने जिन्सी विवरण

विवरण	एकाई	गत आ.व.सम्मको मौज्दात		चालु आ.व.मा आम्दानी		
		परिमाण	जम्मा मूल्य	परिमाण	जम्मा मूल्य	परिमाण
611211300001 - टयाक्टर	पिस/थान	१	१,६४०,०००।००	०	०।००	१
611211600001 - मोटर साइकल	पिस/थान	६	१,०४६,९५०।००	०	०।००	६
611211700002 - जिप	पिस/थान	१	३,१९३,७९०।००	०	०।००	१
611211700003 - पिकअप भ्यान	पिस/थान	१	०।००	०	०।००	१
611211900001 - साइकल	पिस/थान	७	७२,९०६।६४	०	०।००	७
611221100001 - डेस्कटप कम्प्युटर	पिस/थान	७	५०१,३४४।९३	०	०।००	७
611221200001 - ल्यापटप	पिस/थान	६	४९८,९०५।८५	०	०।००	६
611221500001 - फोटोकपी मेशिन	पिस/थान	१	९६,०५०।००	०	०।००	१
611221600005 - डिजिटल क्यामेरा (Digital Camera)	पिस/थान	१	८७,५७५।००	०	०।००	१
611221600009 - मोबाइल	पिस/थान	१	२,९९९।००	०	०।००	१
611221600012 - सिसिटीभी क्यामेरा	पिस/थान	१	१४२,३८०।००	०	०।००	१
611221800001 - प्रिन्टर	पिस/थान	८	१६७,७७४।१७	०	०।००	८
611221800002 - Scanner	पिस/थान	१	११,०००।५५	०	०।००	१
611221900001 - प्रोजेक्टर	पिस/थान	१	१०२,८३०।००	०	०।००	१
611221900008 - HD Cast	पिस/थान	१	११,३००।००	०	०।००	१
611222100001 - हिटर	पिस/थान	४	१२,०००।००	०	०।००	४
611222100002 - सिलिड पंखा	पिस/थान	१०	२९,८७३।००	०	०।००	१०
611222100006 - पम्प (पानी तान्ने)	पिस/थान	२	५५,००१।००	०	०।००	२
611222100007 - फ्रिज	पिस/थान	१	२४,९७३।००	०	०।००	१
611222100009 - यु पि एस	पिस/थान	७	४७,७९५।३१	०	०।००	७
611222100010 - ब्याट्री (Battery BDC)	पिस/थान	६	११०,००१।९९	०	०।००	६
611222100015 - बाल पंखा	पिस/थान	१	४,७४६।००	०	०।००	१
611222100037 - इन्भर्टर	पिस/थान	१	३९,५००।००	०	०।००	१
611222100049 - डिजिटल तराजु	पिस/थान	३	५४,५१४।९९	०	०।००	३
611222100055 - स्टेन्ड पंखा	पिस/थान	६	३५,०४६।००	०	०।००	६
611222100060 - Blower Machine/ब्लोवर मेशिन	पिस/थान	२	९,३९१।४३	०	०।००	२
611222100073 - मोटर (पानी तान्ने)	पिस/थान	५	१३३,०७९।००	०	०।००	५
611222300630 - Software installtion	पिस/थान	०	०।००	१	५,६५०।००	१
611222500038 - ढक	पिस/थान	२	८,८१४।००	०	०।००	२

कृषि विकास फार्म सुन्दरपुर  
“उन्नत बीउको प्रयोग गरौ उत्पादन बढाऔ”



611222700076 - ठेला गाडा (wheelbarrow)	पिस/थान	२	११,०००।००	०	०।००	२
611222700083 - Pipe Wrench	पिस/थान	१	१,८५०।००	०	०।००	१
611222700112 - ह्यूम पाइप(Hume Pipe)	पिस/थान	३	२०,००६।६५	०	०।००	३
611223100004 - स्प्रे पम्प	पिस/थान	६	५५,९५०।००	०	०।००	६
611223100007 - ब्रेसर	पिस/थान	२	५४०,०००।००	०	०।००	२
611223100008 - डिस्कहाइरो	पिस/थान	१	८८,७००।००	०	०।००	१
611223100012 - रोटाभेटर	पिस/थान	१	१७०,०००।००	०	०।००	१
611223100015 - मेडमेकर मेशिन	पिस/थान	१	४३,५००।००	०	०।००	१
611223100016 - पेडि रिपर	पिस/थान	१	२००,०००।००	०	०।००	१
611223100018 - हाईड्रोलिक ट्रलि	पिस/थान	१	२८९,९९९।८१	०	०।००	१
611223100022 - पावर टिलर/मिनि टिलर	पिस/थान	२	१००,००१।००	०	०।००	२
611223100024 - Paddy/Catch Wheel	पिस/थान	१	९,०००।००	०	०।००	१
611223100026 - कर्न सेलर	पिस/थान	१	१५,५००।००	०	०।००	१
611223100029 - व्याग क्लोजर मेशिन	पिस/थान	३	२९,२७५।००	०	०।००	३
611223100037 - सिड ड्रेसिड ड्रम	पिस/थान	१	१७५,०००।००	०	०।००	१
611223100051 - एरियटर मेशिन	पिस/थान	१	१२०,०००।००	०	०।००	१
611223100067 - राइस ट्रान्सप्लान्टर (Rice Transplanter)	पिस/थान	१	५९५,०००।००	०	०।००	१
611223100068 - सीड ग्रेडिड मेशिन (Seed Grading Machine)	पिस/थान	२	२,६४६,२००।००	०	०।००	२
611223100069 - रोटर टिलर (Rotary Tiller)	पिस/थान	१	१८३,५००।००	०	०।००	१
611223100072 - लेजर ल्याण्ड लेभलर (Laser Land Leveler)	पिस/थान	१	६३५,०००।००	०	०।००	१
611223100073 - सीड ड्रिल (Seed Drill)	पिस/थान	१	१।००	०	०।००	१
611223100074 - लेवलर (Leveller)	पिस/थान	१	३०,०००।००	०	०।००	१
611223100075 - सीड ग्रेडर क्रीन (Seed Grader Screen)	पिस/थान	३	१६,२१५।७५	०	०।००	३
611223100126 - सिड कम फर्टीलाइजर ड्रिल (Seed Cum Fertilizer Drill)	पिस/थान	१	१७८,०००।००	०	०।००	१
611223100181 - गोडमेल मेशिन Weeding Machine	पिस/थान	१	२८,०००।००	०	०।००	१
611223100182 - हैरो एक्सल	सेट	१	१३,५००।०१	०	०।००	१

कृषि विकास फार्म सुन्दरपुर  
“उन्नत बीउको प्रयोग गरौं उत्पादन बढाऔं”



611223100236 - Brush Cutter Machine	पिस/थान	०	०१००	१	२३,०००१००	१
611223100281 - मिनि पावर विडर	पिस/थान	०	०१००	१	५,०००१००	१
611223500001 - टेबुल	पिस/थान	१०	१०३,१३६११०	०	०१००	१०
611223500002 - कुर्चि	पिस/थान	४१	१७४,२९९१७८	०	०१००	४१
611223500006 - सोफासेट	पिस/थान	६	१९२,८०५१९९	०	०१००	६
611223500009 - स्टिल दराज	पिस/थान	१३	१४१,६४७१००	०	०१००	१३
611223500011 - रिभल्वभिड चेयर	पिस/थान	८	७८,४११६७	०	०१००	८
611223500013 - टि टेबल	पिस/थान	६	१६,०८०१००	०	०१००	६
611223500014 - कम्प्युटर टेबल	पिस/थान	९	१०५,१६०१३५	०	०१००	९
611223500018 - खाट पलड लोवेड	पिस/थान	७	५१,५२४१००	०	०१००	७
611223500019 - न्याक	पिस/थान	२	६७,८००१००	०	०१००	२
611223500023 - झ्याल ढोका	पिस/थान	७	८,३१११५०	०	०१००	७
611223500026 - काठको दराज	पिस/थान	१	१,८७५१००	०	०१००	१
611223500042 - मिटिड टेबुल	पिस/थान	१	९८,८७५१००	०	०१००	१
611223500046 - प्रदर्शन बोर्ड	पिस/थान	०	०१००	४	३,२००१००	४
611223500081 - अफिस टेबल (Office Table)	पिस/थान	३	६३,८९०१२०	०	०१००	३
611223900007 - साइन बोर्ड	पिस/थान	२	१५,०००१००	०	०१००	२
611223900015 - हाजिर मेशिन	पिस/थान	०	०१००	१	२०,९९९१९२	१
611223900018 - उजुरी पेटिका	पिस/थान	१	१,४१२१५०	०	०१००	१
611223900026 - भन्याड	पिस/थान	१	४,७५११००	०	०१००	१
611223900030 - ट्रलि	पिस/थान	१	८०,०००१६१	०	०१००	१
611223900031 - सूचना पाटी	पिस/थान	१	३,६७२१५०	०	०१००	१
611223900035 - ग्यास सिलिण्डर	पिस/थान	४	१५,०२२१००	०	०१००	४
611223900040 - ग्लि	पिस/थान	३४७	२६,३९६१२९	०	०१००	३४७
611223900041 - बोर्ड (कार्यालय, कार्यालय प्रमुख, अन्य)	पिस/थान	१	३,०००१००	०	०१००	१
611223900042 - ग्यास चुल्हो	पिस/थान	२	६,३००१००	०	०१००	२
611223900043 - अन्य कार्यालय उपकरण	पिस/थान	२	७,१२७१००	०	०१००	२
611223900044 - कार्यालयका उपकरण	पिस/थान	१	१०,८९४१९०	०	०१००	१



द. आ व २०८१/८२ मा फार्ममा प्राप्त भएको राजस्व विवरण

तालिका १ आ.व. २०८१/२०८२ मा बीउ तथा कृषि उपज बिक्री बाट प्राप्त राजस्व

क्र स	बीउ /कृषि उपज	बीउको स्तर तथा कृषि उपज	परिमाण केजी	दर	जम्मा रकम रु	कैफियत
	गहुँ बीउ	मूल	१६९५१	८०	१३५६०८०.००	
	गहुँ बीउ	प्रमाणित	१२९४८	७५	९७११००.००	
१	जम्मा गहुँ बीउ		२९८९९		२३२७१८०.००	
२	मुसुरो बीउ	मूल	१४०१	१६०	२२४१६०.००	
	धान बीउ मसिनो (सावा मन्सुली)	मुल	३३५२	७५	२५१४००	
	धान बीउ मसिनो (सावा मन्सुली)	प्रमाणित	०	७०	०	
	धान बीउ मध्यम तथा मोटा	मुल	२५२५३	७०	१७६७७१०	
	धान बीउ मध्यम तथा मोटा	प्रमाणित	९५१५	६५	६१८४७५	
३	जम्म धान बीउ		३८१२०		२६३७५८५.००	
४	तोरी बीउ	मूल	५३७	१७०	९१२९०.००	
५	मकै बीउ	मूल	१६१०	११०	१७६२२०.००	
७	आप	ताजा फल			२५८७५.००	
८	धान	खुदी			२३५९८.००	
९	गहु	खाद्यान्न			१२३३३३.५०	
१०	गहु	खाद्यान्न नया			६०१४२.७६	
११	गहु	टुक्रिएको			२७७६०.००	
१२	धान	खाद्यान्न			२९२४९८.११	
१३	मुसुरो	खाद्यान्न			१४१७५.००	
१४	हल भाडा				२४०००.००	
१५	श्रेसिङ्ग पराल बिक्री	पराल			३५१००.००	
१६	प्रसाशनिक शुल्क				४६०००.००	
	जम्मा				६१२८९१७.३७	



द.१. आ व २०८१/८२ मा फार्मबाट भएको बीउ विक्रिको विवरण

तालिका २ आ.व. २०८१/८२ मा गहुँ बीउ वितरण सम्बन्धी विवरण

क्र स	बीउ खरिदकर्ता	ठेगाना	बीउ बिक्री वितरण भएको गहुँका विभिन्न जातहरू										कै.			
			विषय प्रमाणित	एन एल ९७१ प्रमाणित	सुर्मा मूल	हिमसागा मूल	बाणसागा मूल	एनएल ९७१ मूल	आदित्य मूल	जिह्वा गाहु २	बेलगा २०२० मूल	विषय मूल				
१	श्री जयपृथ्वी नगरपालीका	बझाङ			१२९५	३२३										
२	श्री कञ्चन कृषि वस्तु उत्पादन स.त.प्र केन्द्र	शुक्लाफाटा	२४०	६८०	१६०		५२३									
३	सिद्धवावा कृषि उद्योग	बैतडी	०		१५२०	५२०										
४	भागेश्वर गाउपालीका	डडेल्धुरा			५२०											
५	युनिक सिड कम्पनी प्रा ली	धनगढी			४०											
६	तारा सिड्स	बेदकोट ४	८०	२४०												
७	कृषि सामग्री कम्पनी प्रा ली	धनगढी	५२०	५२०			१२००			५२०						
८	नवदुर्गा स्वावलम्बन ब.कृ.स.स.लि	रुपन्देही									२०८०	२४८०				
९	रत्न ब.सहकारी संस्था	भि न पा कञ्चनपुर	१६०	४००												
१०	कञ्चन सिड कम्पनी प्रा.ली	भि न पा कञ्चनपुर	१०००	१४००	०	०	५२०			१२०						

कृषि विकास फार्म सुन्दरपुर  
“उन्नत बीउको प्रयोग गरौ उत्पादन बढाऔ”



११	सम्झौता सहकारी स. लि	बैतौसी	८००	११२०			१६०		१७५	१६८		
१२	उदयदेव ब.कृ.स.स.लि.	भि न पा कञ्चनपुर	७२०	५६०			०२०		१२०			
१३	बिज वृद्धि कृ.स.लि	टिकापुर कैलाशी						०४०	३६०			
१४	कलस सिड कम्पनी प्रा ली	कृष्णपुर कञ्चनपुर	४४०						८००			
१५	हमार सयपत्री बिज वृद्धि कृ स.	कृष्णपुर	१२०					१६०				
१६	उग्रतारा सीड कम्पनी	सुखड कैलाशी					२००	०४०				
१७	नेपाल तारा सिड कम्पनी प्रा ली	सुखड कैलाशी	४००									
१८	नव श्रृजना कृषि सहकारी	डाकाफाटा शै	८०	१२०			८०		४०			
१९	आदर्श कृषि सहकारी संस्था	धनगढी	२४०									
२०	अनमोल कृषि सहकारी	लालझाडी	१६०	०६५								
२१	अपिहिमालय ला ए एण्ड कम्पनी प्रा ली	धनगढी					२००	१००				२००
२२	ग्रीन जोन इको प्र ली	भि न पा कञ्चनपुर							८८			

कृषि विकास फार्म सुन्दरपुर  
“उन्नत बीउको प्रयोग गरौं उत्पादन बढाऔं”



२३	पुर्नवास नगरपालीका	कञ्चनपुर	०१३	०२३														
२४	परासन बिज वृद्धि कृ स	पुनर्वास	०२०	०														
२५	लक्ष्मी सिड्स एण्ड एग्रो टुरिज्म	कृष्णपुर कञ्चनपुर	०६०	०२०			०२०											
२६	डुडुवा गाउपालीका	बाके						०२०										
२७	हिमालय बीउ कम्पनी प्रा ली	धनगढी														१००		
२८	कृषि विकास फार्म	सुन्दरपुर	०२०	२५			०२०									२२०		
२९	जगदीश साउद	कंचनपुर	०१															
३०	मष्टा बीउ उत्पादन तथा खाद्य उद्योग	कैलाली	१२०	१६०														
		<b>जम्मा</b>	६२०	६२८	३१५	८१	३२३	०६०	२०८	२२५	२६८	५२०	११६९					
	<b>संकलित राजव रकम रु</b>		४००००	४०१००	२८२२२	६४६	२५९४२	००२२६	१४८२०	१६३८६	१८०३०	२११८६२	४१६००	०२१०१८०				

कृषि विकास फार्म सुन्दरपुर  
“उन्नत बीउको प्रयोग गरौं उत्पादन बढाऔं”



तालिका ३ आ व २०८१/८२ मा धान बीउ बिक्री सम्बन्धी विवरण

क्र स	बीउ माग गर्नेको नाम	श्री ५ मुल	हरिताथ १ मुल	शेवा -३ प्रमाणित	सुख्खा -३ मुल	सुख्खा -३ प्रमाणित	हरिताथ -५	हरिताथ -६	राधा -४ प्रमाणित	राधा -४ मुल	सावामन्सुली सव -१	सावित्री मुल	बहुगुणी -२ मुल	जम्मा परिमाण के जी
०	उपलब्ध परिमाण	१५०७	४२०	५३०	७६६	३१८०	२८५०	७९६	५९८५	३२९५	३३५२	२२२२	६५३०	३८१७५
१	श्री कृषि ज्ञान केन्द्र बैतडी	१२०												१२०
२	श्री कालुराम डगौरा	३०												३०
३	श्री कृषि ज्ञान केन्द्र डोटी		३००											३००
४	श्री कृष्णपुर नगरपालिका कन्चनपुर	१०५०												१०५०
५	श्री कलस सिड कम्पनी कृष्णपुर	९०	९०											१८०
६	श्री कलस सिड कम्पनी कृष्णपुर	१९२												१९२
७	श्री दिवाकर पाण्डेय बैतडी							३५						३५
८	श्री धर्मसिंह कठायत बेदकोट १										३०			३०
९	श्री भक्त बहादुर घले							३५						३५
१०	श्री घोडाघोडी नगरपालिका कैलाली					११४०	२२५०				८७०	५४०	१०५०	५८५०
११	श्री नरेन्द्र शाही					३०								३०
१२	श्री गोपाल सिंह घटाल बेदकोट					६०								६०
१३	श्री दुर्गा दत्त भट्ट										३०			३०
१४	श्री थानेश्वर पन्त										३०			३०
१५	श्री मालिकार्जुन गाउपालिका दार्चुला				३६०									३६०
१६	श्री कौशिला कलौनी												३०	३०
१७	श्री करन सिंह मंगोला							३५						३५
१८	श्री देव सिंह साउद					३०								३०
१९	श्री विज वृद्धि कृषक सहकारी मुनुवा				६०			६०				३०		१५०
२०	श्री कन्चन कृषि वस्तु संकलन तथा प्रशोधन केन्द्र			१२०	१५०		६०	३०	२१०		१५०		१२०	८४०
२१	श्री रत्न ब.उ.स.स लि भि न पा PMAMP								१४०		१५०		१२०	४९०
२२	श्री रत्न ब.उ.स.स लि भि न पा AKC					६००					१८०		३००	१०८०
२३	श्री कलस सिड कम्पनी कृष्णपुर				९००		१५०	१२०				३०	३००	१५००
२४	श्री लक्ष्मि सिड एण्ड एगो टुरिज्म कृष्णपुर				१२०	०			७०		६०		०	२५०
२५	श्री पार्वति मल्ल बेदकोट ०१								३५					३५
२६	श्री हर्ष बहादुर बोहरा धनगढी कैलाली							२६						२६

कृषि विकास फार्म सुन्दरपुर  
“उन्नत बीउको प्रयोग गरौ उत्पादन बढाऔ”



२७	श्री अनमोल कृ.स.स्था लालझाडी				६०			५२५					५८५
२८	श्री नवसिर्जना सहकारी संस्था शुक्लाफाटा				६०		६०		२१०	६०	९०		४८०
२९	श्री प्रधानमन्त्री कृषि आ.प. कन्चनपुर				४२०		१२०	३८५		५१०	१२०	१०५०	२६०५
३०	श्री कन्चन सिड कम्पनी AKC				४८०			९८०		१५०		१५०	१७६०
३१	श्री कन्चन सिड कम्पनी PMAMP				२१०				२१०	१८०		१८०	७८०
३२	श्री पन्चशक्ती सिड कम्पनी प्रा लि धनगढी									९०			९०
३३	श्री धनकली थापा				६०			०					६०
३४	श्री सम्झौता ब.स.स.लि बेलौरी				२७०		१८०		६३०				१०८०
३५	श्री जनक बिष्ट				३०			३५					६५
३६	श्री मालती चौधरी											१२०	१२०
३७	श्री कृषि ज्ञान केन्द्र बझांग				४८०								४८०
३८	श्री मालीकार्जुन ब.स.स. लि देखतभुलि AKC				१२०		६०	७००		६०		९०	१०३०
३९	श्री उदयदेव ब.स.स.स.लि भिमदत्त न पा AKC				३००	३००		४२०					१०२०
४०	श्री उदयदेव ब.स.स.स.लि भिमदत्त न पा PMAMP				६००				३१५	९०	३०	१५०	११८५
४१	श्री गिन जोन इको प्रा लि महेन्द्रनगर				९०				१०५		३०		२२५
४२	श्री गिन जोन सिड्स महेन्द्रनगर				६०			१०५					१६५
४३	श्री मोहन राना बेदकोट									३०			३०
४४	श्री महेश कुमार खडायत				६०								६०
४५	श्री दोधारा चादनी कृषि सहकारी कञ्चनपुर				४८०	३३०	१२०	०	११२०	९०	६०	१५०	२३५०
४६	श्री हर्क बहादुर बिष्ट बेदकोट									३०			३०
४७	श्री हास्रो आफ्नो कृषि सहकारी भि.न.पा.				९००								९००
४८	श्री पुनर्वास नगरपालीका कञ्चनपुर				१८०			७००	१०५			१८०	११६५
४९	श्री एकता जैविक विविधता कृषि सहकारी मसुरिया			३०	६०						३०	६०	१८०
५०	श्री हमार सयपत्री बिज बृद्धि कृषक सहकारी कृष्णपुर				३०		६०	३५		३०	३०		१८५
५१	श्री अंशु बर्मा बिज बृद्धि कृषक समुह पुनर्वास							२१०					२१०
५२	श्री उदयदेव कृषि सहकारी AKC				४२०					६०	३०		५१०

कृषि विकास फार्म सुन्दरपुर  
“उन्नत बीउको प्रयोग गरौ उत्पादन बढाऔ”



५३	श्री कलस सिड कम्पनी कृष्णपुर										२१०			२१०
५४	श्री आलीताल गाउपालीका डडेल्धुरा			१२०			१२०						१२०	३६०
५५	श्री प्रेमचन्द भि .न.पा.											३०		३०
५६	श्री तारा सिड कम्पनी दैजी			३६०						२१०			५१०	१०८०
५७	श्री कृषि सामग्री कम्पनी लि धनगढी										३०			३०
५८	श्री रमेश दत्त पाण्डे भि .न.पा.												३०	३०
५९	श्री महेश कुमार खडायत			३०										३०
६०	श्री उज्यालो ब.कृ.स.स. लि टिकापुर			१५०			६०					४२०	२७०	९००
६१	श्री सिंह बाहिनी कृ .स.स.लि बर्दिया								२४५	६०	६९०	७८०		१७७५
६२	श्री हिमालय कृषि सहकारी बर्दिया								७०			७२०		७९०
६३	श्री दिपक बोहरा मटेला			९०										९०
६४	श्री कृषि सामग्री कम्पनी लि धनगढी								८४०	९०			२०	९५०
६५	श्री मदन राज भट्ट कृष्णपुर ५			३०										३०
६६	श्री जनजागृति कृषि सहकारी खिरिया			३०						३५				६५
६७	श्री कृषि विकास फार्म सुन्दरपुर	०	०	२६०	४९८	०	३०	०	०	१२५	१२	२	०	९२७
६८	श्री नेपाल तारा सिड सुखखड			६०					२१०	१०५	६०	६०		४९५
६९	श्री खडक बहादुर सिंह भि .न.पा			३०					०	१०				४०
७०	श्री राजेन्द्र सिंह ऐर			३०										३०
७१	श्री कञ्चन सिड कम्पनी							६०						६०
७२	श्री विमला धामी						६०							६०
७३	कमलापति भट्ट												३०	
७४	दिपक बोहरा			३०									०	
७५	श्री बीउ विजन प्रयोगशाला सुन्दरपुर										१०			१०
	जम्मा	१४८२	३९०	५३०	७६८	३१८	२८५	७९६	५९८	३२१५	३३५२	२२२२	६५३०	३८१२०
		१०३७४०	२७३००	३५३५०	५३६७६०	२०६७००	१९९५००	५०९२०	३८९२५	२२५०५०	२५१४००	१५५४०	४५७९००	२६३७५८५
														२६३७५८५

कृषि विकास फार्म सुन्दरपुर  
“उन्नत बीउको प्रयोग गरौं उत्पादन बढाऔं”



तालिका ४ आ व २०८१/८२ मा बिक्रि वितरण भएको मुसुरो बीउको विवरण

	मिति	नाम	स्तर	परिमाण के जी	दर	जम्मा रु
१	२०८१.०६.२३	प्रकाश बिष्ट	मूल	१३	१६०.००	२०८०
२	२०८१.०७.०१	सिंह बाहिनी शिवशक्ती कृ स.स.बर्दिया	मूल	१००	१६०.००	१६०००.००
३	२०८१.०७.२०	मुक्ती नाथ सिड बैंक	मूल	२५०	१६०.००	४००००.००
४	२०८१.०७.२३	गगन सिंह कुवर	मूल	५	१६०.००	८००.००
५	२०८१.०७.२५	अनमोल कृषि सहकारी सं	मूल	१००	१६०.००	१६०००.००
६	२०८१.०९.०३	बेदकोट नगरपालीका कञ्चनपुर	मूल	७१०	१६०.००	११३६००.००
७	२०८१.०८.१०	कलस सिड कम्पनी प्रा ली	मूल	१६०	१६०.००	२५६००.००
८	२०८१.०९.०८	आकाश डगौरा सुन्दरपुर	मूल	८	१६०.००	१२८०.००
९	२०८१.१०.१४	कृषि ज्ञान केन्द्र कञ्चनपुर	मूल	१५	१६०.००	२४००.००
१०	२०८१.११.०५	कञ्चन कृषि ब.उ.स.तथा प्रशोधन केन्द्र	मूल	४०	१६०.००	६४००.००
		<b>जम्मा</b>		<b>१४०१</b>	<b>१६०</b>	<b>२२४१६०</b>

तालिका ५ आ व २०८१/८२ मा बिक्रि वितरण भएको तोरी बीउको विवरण

क्र स	मिति	नाम	स्तर	तोरी बीउ		
				परिमाण	दर	जम्मा रु
१	२०८१.०७.०१	सिंह बाहिनी शिवशक्ती कृ ब.स.स.लि बर्दिया	मुल	६०	१७०.००	१०२००.० ०
२	२०८१.०७.०४	जित बहादुर चौधरी कृष्णपुर ५ कञ्चनपुर	मुल	२	१७०.००	३४०.००
३	२०८१.०७.४	अनमोल कृषि सहकारी सस्था लालझाडी	मुल	१३	१७०.००	२२१०.००
४	२०८१.०७.७	बिज वृद्धि कृ.स.स.लि. जानकी गा.पा कैलाली	मुल	१०	१७०.००	१७००.००
५	२०८१.०७.८	जनक कुवर बेदकोट ०७ कञ्चनपुर	मुल	४	१७०.००	६८०.००
६	२०८१.०७.०८	साना किसान सहकारी स. बौनिया कैलाली	मुल	२०	१७०.००	३४००.००
७	२०८१.०७.२०	सिंह बाहिनी शिवशक्ती कृ ब.स.स.लि बर्दिया	मुल	३०	१७०.००	५१००.००

कृषि विकास फार्म सुन्दरपुर  
“उन्नत बीउको प्रयोग गरौं उत्पादन बढाऔं”



८	२०८१.०८.१०	कलश सिड कम्पनी प्रा लि कृष्णपुर	मुल	३८०	१७०.००	६४६००.० ०
९	२०८१.१०.१४	कृषि ज्ञान केन्द्र कञ्चनपुर	मुल	८	१७०.००	१३६०.००
१०	२०८१.११.०५	कञ्चन कृषि बस्तु उत्पादन सं. तथा प्रशोधन केन्द्र	मुल	१०	१७०.००	१७००.००
११		बाकी मैज्दात		६९		
		<b>जम्मा</b>		<b>६०६.००</b>		<b>९१२९०.० ०</b>

तालिका ६ आ व २०८१/८२ मा बिक्री वितरण भएको मकै बीउको विवरण

क्र स	बीउ लैजानेको नाम	ठेगाना	परिमाण के जी	बिक्री दर रु	जम्मा रु	कैफियत
१	श्री कलस सिड कम्पनी प्रा ली	कृष्णपुर ५ कञ्चनपुर	२००	११०	२२०००	
२	श्री बिज वृद्धि कृषि सहकारी	जानकी ४ कैलाली	३०	११०	३३००	
३	श्री बिरेन्द्रनगर नगरपालीका	सुर्खेत	८१२	११०	८९३२०	
४	श्री सिद्धवावा कृषि उद्योग	द.न.पा. बैतडी	१६०	११०	१७६००	
५	श्री युनिक सिड कम्पनी प्रा ली	धनगढी कैलाली	४०	११०	४४००	
६	श्री ग्लोवल एगीटेक	नेपालगञ्ज	५०	११०	५५००	
७	श्री रुकुमेली सिड कम्पनी	तुलिसपुर दाङ्ग	३१०	११०	३४१००	
जम्मा संकलन भएकव राजस्व			१६०२	११०	१७६२२०	



## ९. कार्यक्रम संचालनमा देखापरेका समस्याहरू

क्र.सं.	आयोजना/कार्यक्रमको नाम	आयोजना कार्यान्वयनमा देखिएका मुख्य मुख्य समस्याहरू	समस्या देखापर्नुका कारणहरू	समस्या समाधान गर्न गरिएका प्रयासहरू	मविसस समिति (MDAC) मा प्रस्तुत गर्नुपर्ने देखिएका समस्याहरू	समस्या समाधानका लागि सुझाव
१	बाली विकास कार्यक्रम	श्रोत बीउको मूल्य निर्धारण	तालुक मन्त्रालय बाट फार्ममा उत्पादीत धान गहु मकै मुसुरो तोरी जस्ता बालीहरूको बीउको मूल्य निर्धारण नहुनु	हाल कार्यालयले निर्धारण गर्ने गरेकोमा उक्त प्रक्रियाको कानूनी आधार नभएको		तालुक मन्त्रालय बाट फार्ममा उत्पादीत धान गहु मकै मुसुरो तोरी जस्ता बालीहरूको बीउको मूल्य निर्धारण गरिनु पर्ने
२	बाली विकास कार्यक्रम	श्रोत बीउ उत्पादनको लागी प्रजनन बीउ माग अनुसार उपलब्ध नहुनु	DESI मा माग गरेको बीउ SQCC ले फार्म लाइ चाहिने न्यूनतम बीउ पनि उपलब्ध नगराउनु	पहल गरिएको समाधान नभएको		SQCC ले सरकारी फार्मको लागी आवश्यक प्रजनन बीउको वासलात तोकि दिनु पर्ने
३	बाली विकास कार्यक्रम	वासतातमा तोके बमोजिम बीउ नलैजाने	माग कर्ताले बीउ नलैजानु	मागको आधारमा अन्य बीउ उत्पादक लाइ बिक्री गर्ने गरेको		SQCC बाट सहजीकरण गरिनु पर्ने

## १०. केहि प्राविधिक जानकारीहरू

### १०.१. शून्य बजेट (Zero Budget) प्राकृतिक खेती प्रणाली

आधुनिक संसारमा हरित क्रान्तिमा आधारित कृषि प्रणालीहरूको अवलम्बन गरी त्यस्ता उत्पादन पद्धतिहरूबाट कृषि पर्यावरण, प्राकृतिक श्रोत साधन, जैविक विविधता, वातावरण तथा मानव स्वास्थ्यमा परेको नकारात्मक प्रभावहरूलाई क्रमशः न्यूनीकरण गर्ने विभिन्न उपायहरूको खोजी हुन लागेको छ । हरित क्रान्तिमा आधारित कृषि प्रणालीहरूको विकल्पको रूपमा विभिन्न देशहरूमा जैविक खेती, एग्रो इकोलोजिकल फार्मिङ्ग, बायोडायनामिक फार्मिङ्ग, वैकल्पिक खेती, प्राङ्गारीक खेती, शून्य बजेट प्राकृतिक खेती आदि जस्ता विभिन्न प्रकारका खेती प्रणालीहरू प्रयोगमा आएको देखिन्छ ।

छिमेकी देश भारतका कर्नाटक, केरला, हिमाञ्चल प्रदेश र आन्ध्र प्रदेश जस्ता राज्यहरूमा ब्यापक रूपमा शुरु गरिएको शून्य बजेट प्राकृतिक खेतीका फैलिरहेको अवस्थामा प्राकृतिक खेती प्रणालीको आधारभूत सिद्धान्त तथा आधारभूत पक्षहरूका उल्लेख गर्दै नेपालमा बाली उत्पादन र पशुपालन ब्यवसाय एकीकृत रूपमा गरिन्छ साथै कृषि उत्पादनका



लागि प्रयोग हुने रासायनिक मल र विषादी अन्य मुलुकबाट नै आयात गरिन्छ यस्तो सन्दर्भमा शून्य बजेट प्राकृतिक खेतीको महत्व बारे यस लेखमा प्रस्ट पार्न खोजिएको छ ।

शून्य बजेट प्राकृतिक खेती भारतको महाराष्ट्रका सुवास पालेकर नामका कृषि विषयमा स्नातक गरेका एकजना कृषकको करिब तीन दशक लामो खोज र अनुभवबाट विकास भएको कृषि उत्पादन पद्धति हो । यस कृषि प्रणालीलाई भारतमा फैलाइ रहेका पालेकर लाई सरकारले सन् २०१६ मा पद्मश्री पुरस्कारले समेत सम्मान गरेको छ । हाल भारतमा दशौं लाख साना तथा मध्यम किसानहरूले यो उत्पादन पद्धति अवलम्बन गरेका छन र यो संख्या बढ्ने क्रममा रहेको छ ।

प्राकृतिक खेती कृषि पर्यावरणमा आधारित उत्पादन प्रणाली हो र कृषि उत्पादन गर्दा वातावरणमा न्यूनतम नकारात्मक प्रभाव हुनुपर्छ । यस प्रणालीमा कुनै पनि बाह्य रासायनिक मल र विषादीको प्रयोग गरिदैन । माटोमा भएका सुक्ष्मजीवहरूको प्रवर्द्धन तथा नयाँ सुक्ष्मजीवहरूको झोल थप गरी बिरुवाका लागि आवश्यक खाद्य तत्वहरूको आपूर्ति चक्र व्यवस्थापन गरिन्छ । यसका लागि स्थानीय रूपमा उपलब्ध उत्पादन स्रोत सामग्री, श्रोत साधन गाईको गोबर, गहुँत, जीवामृत, बीजामृत, मल्लिङ्ग, अन्तरबाली तथा घुम्तीबाली आदि अपनाइन्छ । यसबाट बालीहरूको उत्पादन र उत्पादकत्वमा स्थायित्व आउँछ । माटोमा प्राङ्गारिक पदार्थको वृद्धि हुन्छ र माटोको स्वास्थ्यमा सुधार हुन्छ । बालीको उत्पादन लागत पनि कम हुन्छ र दिगो कृषिको प्रवर्द्धन हुन्छ ।

माटोमा विद्यमान माईकोराईजल दुसीका रेशा तथा करोडौं एल्गी, ब्याक्टेरिया, निमाटोड/माटोले संयुक्त रूपमा माटो कार्बन जालो को माध्यमबाट माटोमा भएका बिरुवाका पात पतिङ्गरहरूमा रहेका बिरुवालाई उपलब्ध हुन नसक्ने खाद्य तत्वहरू स्थयीकरण, घुलनशिलता, खनिजिकरण, विगठन जस्ता प्रक्रियाबाट बिरुवाले सजिलै लिन सक्ने अवस्थामा पुर्याउँछन् । यसको बदलामा बिरुवाले आफ्नो जरावटा ती सूक्ष्मजीवहरूलाई कार्वोहाईड्रेट उपलब्ध गराउँछ ।

### शून्य बजेट प्राकृतिक खेतीका सम्भागहरू

#### जीवामृत

प्राङ्गारिक पदार्थको विगठन र खाद्यतत्व नविकरणका लागि सुक्ष्मजीवहरूको झोल गाईको गोबर, गहुँत, दालको पिठो, सख्खर र एक मुट्टी स्वस्थ माटो गड्यौले मल र सुक्ष्म जीवहरूको कार्यमा वृद्धि गर्ने काम गर्दछ ।

#### बीजामृत

गाईको गहुँत बीउ तथा बिरुवा उपचार गर्न प्रयोग गरिन्छ । यसको प्रयोगले बालीको बीउ तथा बेर्नामा सुक्ष्मजीव तथा माटो र बीउ बेर्नामा हानीकारक जीव तथा दुसीबाट हुने क्षति न्यूनीकरण हुन्छ ।

#### मल्लिङ्ग (छापो हाल्ने)

बालीहरूको वायोमासको सघन प्रयोगबाट माटोमा पानीको संरक्षण तथा प्राङ्गारिक पदार्थको नियमित उपलब्धता, माटोमा हावाको मात्रा वृद्धि भई गड्यौला तथा सुक्ष्मजीवहरूको जनसंख्या वृद्धि ।

#### घुम्तीबाली र अन्तरबाली

बाली विविधिकरणका कारण खाद्यान्न, कोशेबाली, तेलहन बाली, फलफूल तरकारी उत्पादन र बालीहरूबीच खाद्यतत्वका लागि प्रतिस्पर्धामा कमी तथा माटोमा खाद्यतत्वको नियमित आपूर्तिबाट खाद्यतत्व समाप्त हुने सम्भावना न्यूनीकरण ।

#### जीवामृत बनाउने तरिका



एउटा ड्रममा २०० लीटर पानी राख्ने त्यसमा १० केजी स्थानीय गाईको गोबर घोल्ने । त्यसमा ५—१० लीटर स्थानीय गाईको गहुँत मिसाउने र दुई केजी सख्खर दुई केजी दालको पिठो थप्ने र एक मुठ्ठी स्वास्थ्य माटो राखी राम्ररी घोल्ने । यसलाई २४ घण्टासम्म फर्मेन्टेशन हुन दिने र ३—७ दिनसम्म छायाँ भएको स्थानमा रहन दिने । यसलाई दैनिक रूपमा लौरोले चलाउनु पर्छ । यसरी तयार भएको जीवामृत बाह्र कठ्ठा वा आठ रोपनी जमिनका लागि पर्याप्त हुन्छ । एक लिटर जीवामृत १० लीटर पानीमा मिसाएर बिरुवामा प्रयोग गर्न सकिन्छ । सिंचाई गरेको समयमा भने सिंचाईको पानीसँग सिधै मिसाएर प्रयोग गर्न सकिन्छ । गाईको पेटमा भएका असंख्य सूक्ष्मजीवहरू गोबर र गहुँतको माध्यमबाट पानी तथा सख्खर र पिठोमा मिसिए पश्चात उनीहरूको संख्या प्रत्येक बीस मिनेटमा दोब्बर हुँदै जान्छन् र तीनै सूक्ष्मजीवले माटोमा प्राङ्गारिक पदार्थको बिलय गरी बिरुवाको जरामा खाद्यतत्व उपलब्ध गराउँछन् । यसको प्रयोगबाट माटोको संरचना र बनोट दुवैमा सुधार हुने हुँदा माटोको उत्पादन क्षमतामा वृद्धि हुन्छ ।

### बीजामृत बनाउने तरीका

एउटा ड्रममा २० लीटर पानी राख्ने त्यसमा ५ केजी स्थानीय गाईको गोबरलाई कपाडमा बाँधेर १२ घण्टासम्म उक्त पानीमा डुबाएर राख्ने । एक लीटर पानीमा ५० ग्राम चुना मिसाई एक रातसम्म राख्ने । अर्को दिन कपाडमा बाँधेर राखेको गोबर राम्रोसँग निचेर्ने र गोबरमा भएको सबै कुरा पानीमा मिलाउने । त्यसमा अघिल्लो दिन तयार गरेको चुन पानी र ५ लिटर स्थानीय गाईको गहुँत मिसाउने र एक मुठ्ठी स्वास्थ्य माटो समेत मिसाई राम्ररी घोल्ने । यसरी तयार भएको बीजामृत विभिन्न बालीको बीउ र बेर्ना उपचारका लागि प्रयोग गर्न सकिन्छ । यो प्रयोग गर्दा कोशेवालीको बिउलाई उपचार गर्दा बीउलाई झोलमा डुबाएर तत्कालै बाहिर निकाली सुकाएर रोप्ने गर्नुपर्छ ।

### रोग किरा नियन्त्रणका उपायहरू

#### अग्नि आस्त्र

गाईको गहुँत, निमको पातलगायत अन्य र खुर्सानीको समिश्रणबाट बनेको झोललाई अग्निआस्त्र भनिन्छ । बीस लिटर गहुँतमा २ केजी निमको पात, ५०० ग्राम सूतिको पात, ५०० ग्राम हरियो खुर्सानीको पेस्ट, २५० ग्राम लसुनको पेस्ट राम्ररी मिसाएर सेलाउँदै उमाल्दै गरी चारपटक उमाल्नुपर्छ । यसलाई सेलाउन दिएपछि ४८ घण्टासम्म राख्नुपर्छ र प्रत्येक १२ घण्टामा राम्ररी चलाउनु पर्छ । यसरी तयार भएको झोल राम्ररी छानेर ३ महिनासम्म प्रयोगमा ल्याउन सकिन्छ । यसरी तयार भएको ६ लीटर झोलालाई २०० लीटर पानीमा मिसाएर बिरुवामा प्रयोग गर्न सकिन्छ । यो चुसुवा किरा र मिलिवग विरुद्ध प्रभावकारी हुन्छ ।

#### ब्रम्हास्त्र

३ केजी निम पेस्ट, १० लिटर गहुँतमा मिसाउने । त्यसैगरी २ केजी सरिफाको पात, २ केजी मेवाको पात, २ केजी अनारको पात, २ केजी अम्बाको पात टुक्रा पारी पानीमा मिसाउने । यी दुवैलाई मिसाएर सेलाउँदै उमाल्दै गरी पाँचपटक उमाल्नुपर्छ । यसलाई सेलाउन दिएपछि २४ घण्टासम्म राख्नुपर्छ प्रत्येक १२ घण्टामा राम्ररी चलाउनु पर्छ । यसरी तयार भएको झोल राम्ररी छानेर बोटलमा राखी ६ महिनासम्म प्रयोगमा ल्याउन सकिन्छ । यसरी तयार भएको २.२.५ लिटर झोलालाई १०० लीटर पानीमा मिसाएर बिरुवामा प्रयोग गर्न सकिन्छ । यो चुसुवा किरा र फल तथा कोसा खाने किराहरू विरुद्ध प्रभावकारी हुन्छ ।

### नेपालको सन्दर्भमा शून्य बजेट प्राकृतिक खेती

भारतमा हेर्दा गर्दा एउटा कृषि फार्मलाई शून्य बजेट प्राकृतिक प्रणालीमा बदल्न तीन वर्ष लाग्ने देखिन्छ । तर यस उत्पादन प्रणालीमा फार्म बाहिरका उत्पादन सामग्रीको प्रयोग नगरिने भएकोले यसलाई शून्य बजेट वा शून्य लागत खेती भनिएको हो । शुरुमा उत्पादन कम भए तापनि क्रमशः उत्पादनमा वृद्धि हुने उत्पादन लागत एकदमै कम हुने, उत्पादित



वस्तु लामो समयसम्म टिक्ने, स्वादिलो हुनुका साथै बजारमा राम्रो माग हुने भएकोले यो उत्पादन प्रणाली अवलम्बन गर्नेको संख्या दिनानुदिन बढ्दैछ ।

यसका अतिरिक्त नेपाल जस्तो भूपरिवेष्टित मुलुक जो रासायनिक मल र विषादीको लागि अन्य मुलुकसँग परनिर्भर छ, जँहा विषादीको जथाभावी प्रयोगले मानव स्वास्थ्यमा प्रतिकूल प्रभाव पर्न थालेको छ । त्यहाँ यस उत्पादन प्रणाली एकदमै उपयोगी हुन सक्छ । साना आकारका कृषक घरधुरीको संख्या अधिक भएको, पारिवारिक खेती प्रणालीमा आधारित साना तथा मझौला कृषकहरू बाली तथा पशुपालन दुवै कर्महरू गर्ने गरेका र स्थानीय स्तरमा विभिन्न प्रकारका वानस्पतिक जडीबुटीको प्रचुर उपलब्धता भएको हाम्रो जस्तो पहाडी भूगोल बढी भएको देशमा शून्य बजेट वा शून्य लागत खेतीलाई स्वस्थ खाद्य वस्तु उत्पादन, वातावरणको संरक्षण तथा रोजगारी सिर्जनाको एउटा सम्भावनाको रूपमा लिई यसै मार्फत आत्मनिर्भर अर्थतन्त्रको विकासमा सहयोग पुग्न सक्ने देखिन्छ । स्थानीय उत्पादन सामग्री, वातावरणमा न्यून क्षति तथा दीगो कृषिमा आधारित प्रणाली भएकोले यसलाई दीगो विकासको एक आयामको रूपमा पनि लिन सक्ने देखिन्छ ।

### चुनौति

यस पद्धतिमा जीवामृत, बीजामृत तथा रोग कीरा नियन्त्रणका विभिन्न अस्त्रहरू उपलब्ध भएता पनि मल्लिङ्ग र अन्तरबाली घुम्तीबालीको प्रयोग बारेमा प्रविधि र ज्ञानको विकास भएको छैन जो यस प्रणालीको अभिन्न अङ्ग हो । यस प्रणालीबाट तत्काल प्रचलित उत्पादन प्रणालीमा उत्पादन हुने जति उत्पादन हुन कठिन भएको कारण यसको व्यापक रूपमा विस्तारको सम्भावना न्यून छ । यस प्रणालीका सन्दर्भमा वैज्ञानिक अध्ययन अनुसन्धानको कमी भएकोले सरकारीस्तरबाट यसको प्रचार प्रसारमा कठिनाई छ । कृषि प्रसार कार्यकर्ताहरूमा यस सम्बन्धमा जानकारीको कमी भएकोले तत्कालमा यसको विस्तार गर्न सजिलो छैन ।

## १०.२. ढैँचाँ खेती

### परिचय

ढैँचा एक बर्षिय बहुउपयोगी बाली हो । यसलाई व्यवहारिक किफायती वातावरणमैत्री जैविक वा हरियो मलको रूपमा प्रयोग गरिन्छ । हरियोमलको प्रयोग गर्दा माटोमा नाइट्रोजन संचित हुनाका साथै प्रांगारिक पदार्थ थप्ने काम गर्दछ । यसको प्रयोगले धानलाई चाहिने रासायनिक मलको मात्रालाई घटाउन मद्दत गर्दछ ।

धान बालीमा ढैँचा प्रयोग गर्नुका फाइदाहरू

- माटोमा प्रांगारिक पदार्थहरू बढाई माटोको भौतिक र रासायनिक गुणहरू सुधार गर्न सहयोग गर्दछ ।
- माटोमा -60 केजी प्रति हेक्टर नाइट्रोजन उपलब्ध गराउदछ ।
- रासायनिक मल समयमै आपूर्ती नहुने तथा ढुवानी खर्च बढी लाग्ने अवस्थामा यसको खेति कृषकको लागी सस्तो र सुलभ विकल्प हो ।
- माटोमा रहेका खाद्यतत्वहरू लाई विरुवाले सहजै लिन सक्ने बनाउदछ ।
- माटोमा चिस्यान लामो समय सम्म रहनुका साथै समग्र माटो सुधारको लागी उपयोगी हुने ।

### जग्गाको तयारी

ढैँचा बालीलाई जमिनको प्रतिकूल अवस्थामा समेत खेति गर्न सकिन्छ यसलाई कम जोताइ गरेर पनि छर्न सकिन्छ तर जोताइ राम्रो भएमा अझ राम्रो हुन्छ ।

बीउदर बीउ प्रति हेक्टर 1-50

धान बालीमा ढैँचा व्यवस्थापन



- हरियो मल तयार पार्नका लागि धान खेती गर्नु भन्दा करिबदिन अघि नै खनजोत गरि ढेचाको बीउ छर्ने । 45
- बीउ छर्दा खेतमा चिस्यान पर्याप्त हुनु पर्दछ ।
- ढैँचा छरेको २ हप्ता भित्र माटोको अवस्था हेरि सिचाइ दिनु पर्दछ ।
- जब ढैँचामा फुल फुलन थाल्दछ (५-६ हप्ता) त्यसै वेला खेतमा पानी राखि जोत्नु पर्दछ ।
- यसरी जोतेर माटोमा करिव एक हप्ता जति सडाएर तयार गरिने मल नै हिरयो मल हो ।
- छिटो र प्रभावकारी तरिका मध्ये ट्याक्टरले जोत्नु उपयुक्त हुन्छ ।
- यसरी पल्टाएको ढैँचा १ हप्ता सडाएर गलन दिइ धान रोपाई गर्नु पर्दछ ।

### ४५ दिन पछि ढैँचामा पाइने खाद्यतत्वको मात्रा

खाद्यतत्व	मात्रा%	मात्रा केप्रति हेक्टर .जी.
नाइट्रोजन	3.50	70-60
फस्फोरस	0.70	20-15
पोटास	1.30	30-25

हरियो मलको रूपमा ढैँचाको प्रयोग गरौं माटोको उर्वरा शक्ती बढाऔं ।



### १०.३. चैते धान खेती प्रविधि

धान विश्वका ६०% भन्दा बढी जनसंख्याको प्रमुख खाद्यान्न वाली हो । विश्वको ९० % धान वाली पूर्वी एसिया मा उत्पादन गरिन्छ । धान उत्पादन गरिने सिजन भने तापक्रम, वर्षा र अन्य मौसमिय अवस्थामा निर्भर गर्दछ । नेपालको सन्द्रभमा चैते धान भन्नाले Nov-Dec (पुष-माघ) मा छरी March- April (बैशाख-जेठ) मा भित्र्याउने धान भनेर चिनिन्छ ।

#### हावापानी:

समुद्र सतहदेखी ७००-८०० मिटर उचाई सम्मको तराई भित्रि मधेश नदी किनार बेसी तथा समतल फाँटम सिंचित क्षेत्रमा चैते धान रोप्न सकिन्छ ।

#### माटो:

धान विभिन्न प्रकारको माटोमा खेती गर्न सकिने वाली हो । तथापी पानी अड्याउन सक्ने माटो उपर्युक्त मानिन्छ । पी एच ५.५-६.५ भएको चिम्ट्याइलो माटोको कणहरू भएको र जैविक पदार्थले भरीपूर्ण नदीले थुपारेको पाँगो माटोलाई उपर्युक्त मात्र सकिन्छ ।

#### जातहरू:

हर्दिनाथ -१, हर्दिनाथ-३, चैते ५, चैते-६, चैते-२,

उल्लेखित जातहरू १२०-१२५ दिनमा पाक्ने र उत्पादन क्षमता ४ देखी ५ मेट्रक टन प्रति हेक्टर सम्म रहेका जातहरू हुन ।

#### नर्सरी व्यवस्थापन

**माटो उपचार:** नर्सरी ब्याड राखे जमीनलाई १० सेन्टिमीटर गहिराइसम्म सिँचाइ गरेर भिजेको ब्याडलाई सेतो प्लास्टिकले २ हप्तासम्म हावा नपस्ने गरी छोप्ने वा २ ग्राम प्रति लिटर पानीको घोल तयार पारेर ७ सेमी गहिराइ सम्म सो घोलले सिँचाइ गर्ने र २ दिन ३ रात सम्म २५० गेजको सेतो प्लास्टिकले हावा नपस्ने गरी छोप्ने ।

#### बीउ उपचार र छनोट:

नुन पानी प्रविधिद्वारा स्वस्थ वा पोटिलो र अस्वस्थ बीउ सहजै रूपमा छुट्याउन सकिन्छ । यसका लागि एउटा बाल्टिनमा सफा पानी लिने र अण्डा डुवाउने । त्यसमा नुन राख्दै घोल्लै जाने नुन थप्दै जाँदा अण्डा पानीमा तैरिन थाल्छ र जब अण्डा पानीको सतहमा आधा भाग बाहिर देखिन्छ तब नुन र पानीको मात्रा ठीक भएको थाहा पाउन पर्छ । त्यसपछि अण्डा निकालेर त्यसपछि



अण्डा निकालेर उक्त घोलमा बीउ हाल्ने र चलाउने । जुन—पानीमा बीउ ५—१० मिनेट मात्र डुबाउने । पोटिलो नभएको र अस्वस्थ बीउ माथि उत्रिन्छ र उक्त बीउ निकालेर फालिदिने । स्वस्थ बीउ घोलमा डुबेर रहन्छ र उक्त बीउलाई निकालेर सफा पानीले राम्ररी पखालेर छायामा सुकाउने । जुन पानी राम्ररी पखाल्न त्यसले बिउको उमार शक्ति हास गराउँछ र ड्राइइपछि मर्न सक्छ । बीउ उपचारको लागि २० लिटर पानीमा एग्नोमाइसिन र २०-४० ग्राम बेभिस्टिन मिसाउने । यो मिश्रण १० किलो बीउको लागि प्रयास हुन्छ ।

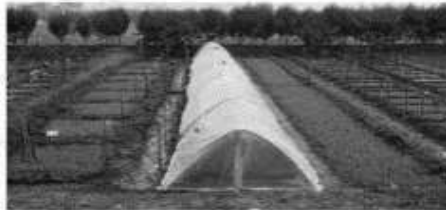
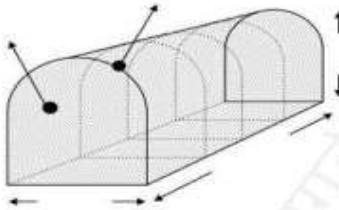
### बीउ प्राइमिड

बीउलाई २४ घण्टासम्म सफा पानीमा भिजाउने । यदि ढुसीनाशक विषादीको उपचार आवश्यक भएमा सोही सफा पानीमा ढुसीनाशक विषादी राम्रोसँग मिसाउने । त्यसपछि पानीबाट बीउ अलग गरी भिजेको बीउलाई जुटको झोलामा राख्ने । यसरी २४ घण्टासम्म न्यानो ठाउँमा राख्दा बीउ अंकुरण हुन थाल्छ । सुक्खा बीउको तुलनामा भिजेको बीउ करिब ३ दिन अगाडि अंकुरण गर्न सक्छ जुन चैते धानको लागि अति आवश्यक हुन्छ ।

### प्लास्टिक टनेलमा ब्याड राख्ने तरका र फाइदा

जाडो मौसम सकिएपछि बेर्ना तयार गरी रोप्दा बाली कटानी गर्न ढिला हुने र कटानी गर्ने समयमा वर्षा याममा पर्ने भएकाले बेर्ना अगाडि नै तयार गर्न नसक्नेमा यो समस्याबाट उन्मुक्ति सकिन्छ । यसको लागि बेर्नालाई कडा चिसाबाट बचाउन जाडो याममा नै बेर्ना तयार गर्न प्लास्टिक टनेलको प्रयोग गर्न सकिन्छ । यस विधिमा बेर्ना तयार गर्न टनेल ढाँचा भएको नर्सरी ब्याडमा बीउ राख्ने गरिन्छ । यस विधि बाट माघको दोस्रो हप्ता बाट देखी नर्सरी ब्याडमा बीउ राखी १ महिना पछि रोप्न सकिन्छ ।

ब्याडमा बीउ छर्नेपछि २—३ से.मी. मोटाइ र ब्याडको चौडाइ भन्दा ७५—११० से.मी. जति बढी लम्बाइ भएको बाँसलाई प्रत्येक ६० से.मी. को दूरीमा अड्याएर प्लास्टिकले ढाकेर अर्धचन्द्र आकारको टनेल तयार गर्नुपर्छ । ५० से.मी. भन्दा कम उचाइ हुँदा तापक्रम र आर्द्रताको सन्तुलन कायम गर्न गाह्रो हुने भएकाले टनेलको बीच भागमा कम्तीमा ५०—६० से.मी. उचाइ कायम गर्नुपर्छ । त्यसपछि हावाको झोकाबाट जोगाउनको लागि प्लास्टिकलाई डुङ्गा वा काठले सकेर मजबुत रूपमा थिच्नुपर्छ ।



यो संरचना निर्माणको लागि ५०-१०० माइक्रोनको प्लास्टिक उपयुक्त हुन्छ । उचित तापक्रम र आर्द्रता कायम राख्नको लागि सेतो प्लास्टिक राम्रो हुन्छ ।

पोली टनेल भित्र तापक्रम बाह्य परिवेश भन्दा ४-५ डिग्री सेल्सियसले बढेको पाइन्छ । त्यसैले घामलागेको समयमा सेतो प्लास्टिकको आवरण हटाउनु पर्दछ । विरुवा हुर्कीसकेपछि ३-४ दिनसम्म प्लास्टिक खोलेर जर्ख्याउने गर्नुपर्छ ।

### जमिनको तयारी

राम्ररी खनजोत गरी जमिन सम्याउनु आवश्यक रहेको छ । यसो गर्दा सिँचाइको पानी किटनाशक र झारनासक विषादीलाई पनि समान रूपले सबै क्षेत्रमा पुर्याउन सकिन्छ र प्रयोग भएको मलखादको समान सदुपयोग हुन्छ । मुख्य



रूपमा सम्पूर्ण कृषि औजारको प्रयोग गर्न सहज हुन्छ। रोपाइ गर्नका लागि जमिन दुई पटक जोतेर हिल्याउनु पर्छ र ४-५ सेमी सम्म पानी जमाउनु पर्दछ।

#### मलखाद व्यवस्थापन

धानको बढी उत्पादन लिनका लागि मलखादको सन्तुलित प्रयोग गर्नु महत्वपूर्ण हुन्छ। नेपालको तराइ क्षेत्रमा धान बालीको लागि युरिया र डिएपी मात्र मलखादको रूपमा प्रयोग गरेको पाइन्छ। यसले गर्दा धान बाली हलक बढेर ढल्ने तथा रोग कीराको आक्रमण बढ्ने हुन्छ। साथै लगातार असन्तुलित मलको प्रयोगले धानको वृद्धिलाई सन्तुलित राख्न सक्दैन। धान बालीमा जिङ्ग सुक्ष्मतत्वको कमि देखा परेमा प्रति कठ्ठा २० किलो ग्राम प्रति हेक्टरका दरले जिङ्ग सल्फेटको प्रयोग गर्नु पर्दछ (तिन वर्षमा एक पटक प्रयोग गरे पुग्ने गर्छ)।

मलखाद	के.जि. / कठ्ठा
कम्पोष्ट मल	२०० (७-८ डोको)
युरिया	६.५
डिएपी	२.२
पोटास	१.७

तालिका अनुसारको युरिया मलको ५०% परिमाण रोप्ने बेलामा र २५% गाज आउने बेलामा बाकी रहेको २५% बाला लाग्ने बेलामा दिनुपर्छ। डिएपी भने रोप्ने बेलामा नै पुरै परिमाण दिन सकिन्छ भने पोटास ५०% रोप्ने बेलामा र ५०% बाला लाग्ने बेला दिनु उचित हुन्छ।

#### १०.४. धान बाली बीउ उत्पादन कार्यतालीका

सावामन्सुली सव १, बहुगुणी २, सावित्री, गगांसागर १	
बीउ भिजाउने ब्याड राख्ने समय	बैसाख अन्तीम हप्ता देखी जेठ ५ गते सम्म
बेर्ना रोप्ने समय	जेष्ठ २२-२८
मलखाद प्रयोग	युरिया ७.५ के.जी., डिएपी २.८ के.जी., पोटास २.२ के.जी. र जिङ्ग ५०० ग्राम प्रति कठ्ठा का दरले प्रयोग गर्नु पर्दछ। युरियाको आधा भाग बाहेक सबै मलखादहरू जमिन तयारीको बेलामा दिनु पर्दछ भने बाँकी आधा भाग युरियालाई दुई भाग गरी असारको २०-२५ गतेभित्र पहिलो टपड्रेस र श्रावण १०-१५ गतेभित्र दोस्रो टपड्रेस गर्नु पर्दछ।
झारनासक बिषादीको प्रयोग	२, ४-डी नामक बिषादी रोपाइँ गरिसकेको २ दिनभित्र खेतमा पानी भएको अवस्थामा २ लिटर प्रति हेक्टरको दरले प्रयोग गर्न सकिन्छ। त्यसैगरी नोमिनी गोल्ड १ एम.एल. प्रति लिटर पानीमा मिसाई खेतमा झार उम्रिसकेपछि अर्थात् रोपाइँ गरेको ३०-३५ दिनमा छर्नु पर्दछ।



सिचाई ब्यवस्थापन	माटोको गुण अनुसार हसामा ३ पटक सम्म दिनु पर्दछ ।
बिषादीको प्रयोग	रोग किराको प्रकोप देखिए पछि जुनसुकै बेला पनि रोग किराको सहि पहिचान गरि प्राविधिक सल्लाह लिएर छर्न सकिन्छ ।
बाली कटानी	कार्तिक १०—१५ गतेभित्र बाली कटानी गरिसक्नु पर्दछ ।

राधा ४, हर्दिनाथ १, सुख्खा ३, चैते ५, घैया ३	
बीउ भिजाउने ब्याड राख्ने समय	जेठ १८ गतेदेखि जेठ २५ गतेसम्म
बेर्ना रोप्ने समय	असार १५ देखि २० सम्म
मलखाद प्रयोग	युरिया ७.५ के.जी., डिएपी २.८ के.जी., पोटास २.२ के.जी. र जिंक ५०० ग्राम प्रति कट्टा का दरले प्रयोग गर्नु पर्दछ । युरियाको आधा भाग बाहेक सबै मलखादहरू जमिन तयारीको बेलामा दिनु पर्दछ भने बाँकी आधा भाग युरियालाई दुई भाग गरी असारको २०—२५ गतेभित्र पहिलो टपड्रेस र श्रावण १०—१५ गतेभित्र दोस्रो टपड्रेस गर्नु पर्दछ ।
झारनासक बिषादीको प्रयोग	२, ४—डी नामक बिषादी रोपाइँ गरिसकेको २ दिनभित्र खेतमा पानी भएको अवस्थामा २ लिटर प्रति हेक्टरको दरले प्रयोग गर्न सकिन्छ । त्यसैगरी नोमिनी गोल्ड १ एम.एल. प्रति लिटर पानीमा मिसाई खेतमा झार उम्रिसकेपछि अर्थात् रोपाइँ गरेको ३०—३५ दिनमा छर्नु पर्दछ ।
सिचाई ब्यवस्थापन	माटोको गुण अनुसार हसामा ३ पटक सम्म दिनु पर्दछ ।
बिषादीको प्रयोग	रोग किराको प्रकोप देखिए पछि जुनसुकै बेला पनि रोग किराको सहि पहिचान गरि प्राविधिक सल्लाह लिएर छर्न सकिन्छ ।
बाली कटानी	असोज अन्तीम हसा देखि कर्तीक पहिलो हसा भित्र बाली कटानी गरि सक्नु पर्दछ ।



## १०.४. बीउ उत्पादनमा झारपात ब्यवस्थापन किन ?

- बालीनाली लाइ हानी नोक्सानी गर्ने किसिमले मुख्य बाली बाहेक उम्रेका जुन सुकै अवान्छीत बोट बिरुवा नै झारपात हुन ।
- झारले बाली सित खाद्यतत्व पानी प्रकाश लगायत पक्षहरुमा प्रतिशपर्धा गरि उत्पादनमा प्रत्यक्ष असर पार्दछ ।
- झारले बीउको गुणस्तरमा समेत प्रभाव पार्दछ जस्तै गहुमा रगते धानमा जंगलीधान मसुरोमा कुटिलकोषा झारलाई निषेधित गरिएको छ ।
- हानीकारक रोग किरा जिवाणूहरु लाइ प्रशय दिएर नोक्सान गर्दछन ।



गन्धेझार



रगतेझार



कुटिलकोषा

## धान बालीका मुख्य झारहरु



सावाझार



मोथेझार



बन्सोझार



### झारपातको ब्यवस्थापन

- ✓ बाली रोपेको दिनमा हातले उखेलेर झार हटाउने । 35-30
- ✓ मेसिनको सहायता बाट पनि गोडमेल गरेर हटाउन सकिन्छ ।
- ✓ चौडापाते झारमार्न गहुँ रोपेको ३५-४० दिनमा 2 4D-३ml/प्रतिलिटर पानीमा मिसाएर छर्न सकिन्छ ।
- ✓ चौडापाते र साधुरो पातभएको झार नियन्त्रण गर्न Total नामक (Sulfosulfuron75%+Metsulfuron Methyl 5% W.G) झार नासक बिषादी १६ ग्रामको प्याकेट ६ लिटर पानीमा घोलेर त्यसमा Total सित रहेको Surfactant ५०० मि.लाई त्यसै घोलमा मिलाई उक्त ६ .लि.५ लिटर घोललाई १०० लिटर पानीमा मिलाएर १२ कट्टमा छर्दा यसमा झार नियन्त्रण प्रभावकारी पाइएको छ ।
- ✓ यसको मात्रा बनाउदा फरक परेमा वा खेतमा एकै ठाउमा बढी परेमा गहुको बृद्धि विकासमा असर पारेको पनी पाइएको छ ।
- ✓ धान रोप्ने बित्तिकै छिपछिपे पानीमा प्रेटीला क्लोर/ब्युटाक्लोर २-३ ml/Liter water को घोल बनाएर स्प्रे गर्ने ।



## ११. फार्ममा हालसम्म उत्पादन तथा बिक्रि भएको बीउको विवरण

स्रोत बीउ वेर्ना	स्रोत बीउ उत्पादन र बिक्रि परिमाण मे.टन													
	२०७५/७६		२०७६/७७		२०७७/७८		२०७८/७९		२०७९/८०		२०८०/८१		२०८१/८२	
	उत्पादन	बिक्रि	उत्पादन	बिक्रि	उत्पादन	बिक्रि	उत्पादन	बिक्रि	उत्पादन	बिक्रि	उत्पादन	बिक्रि	उत्पादन	बिक्रि
धान	५८.०७	५८.०७	५५.८५	५१.०६	५१.२६	३१.९१	४१.६३	३६.९५	४६.१३	४६.१३	४१.४६	४१.४६	३८.१२	३८.१२
मकै											०.८४	०.८४	१.६०	१.६०
गहुँ	३३.३२	१४.८१	२८.७५	२८.७२	२६.०९	२६.०९	३३.११	३३.११	२८.५२	२८.५२	२६.२७	२६.२७	२९.८९	२९.८९
तोरी											१.११	१.११	०.६०	०.५३
मसुरो									१.८७	१.८७	१.११	१.१५	१.४०	१.४०
माछा									०.१७	०.१७	०.०४३	०.०४		